

DINGLI

Exceed · New Height

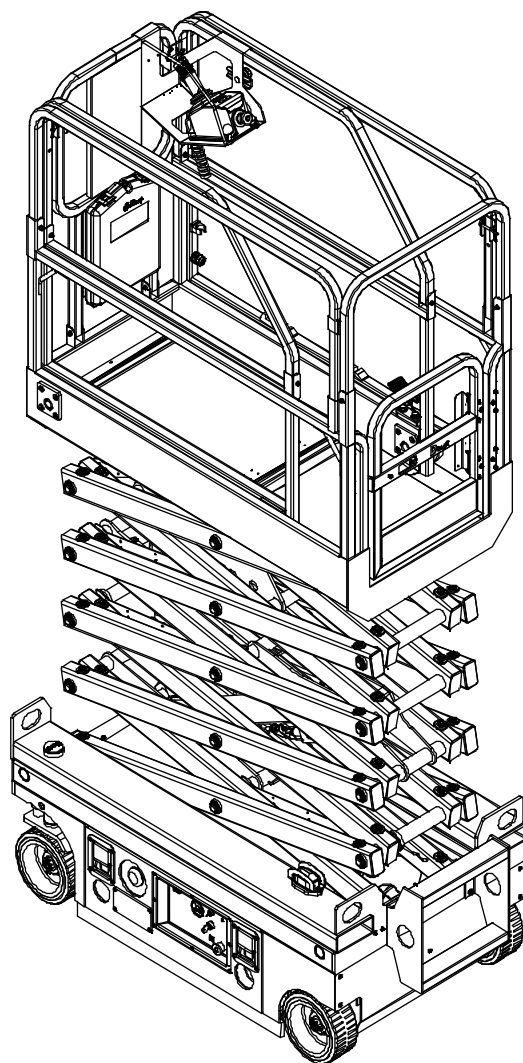
KÄYTTÖOHJE

huoltotiedoilla

JCPT0607DCH

JCPT0608DCH

JCPT0708DCH



CE

Osanumero: SM012210119FI

Version numero: Rev.1.0

Kesäkuu 2023 painatus

**Alkuperäisten ohjeiden
käännös**

DINGLI

Asiakirjan versio

Asiakirjan versio

Versionumero

Laadintapäivämäärä

SM012210119FI_Rev1.02023-06

Tärkeää

Lue ja sisäistä nämä turvaohjeet ja käyttöohjeet sekä noudata niitä ennen tämän koneen käyttöä.

Tätä konetta saa käyttää ainoastaan koulutettu ja valtuutettu henkilöstö. Tämä käyttöopas on katsottava kiinteäksi osaksi konetta ja pidettävä aina koneen mukana. Jos sinulla on kysyttävää, ota yhteyttä DINGLI Machineryyn.

Ohjekirjan tunnistaminen

Ohjekirjan tunnistuskoodi on näkyvillä kannessa; on suositeltavaa merkitä se muistiin tarkastusrekisteriin.

Jos ohjekirja häviää, pyydä tilalle uusi mainitseamalla kannessa oleva koodi tai koneen valmistusnumero.

On suositeltavaa ilmoittaa kannessa oleva koneen valmistusnumero siten, että ohjekirja tunnistetaan selvästi koneen kanssa.

Omistajat ja käyttäjät:

Olemme iloisia, että olette valinneet meidän koneemme käyttötarkoituksiinne. Suurin prioriteettimme on käyttäjäturvallisuus, joka saavutetaan parhaiten yhteisillä ponnisteluillamme. Edistätte koneen käyttäjänä turvallisuutta merkittävästi, jos:

- 1 noudatte työnantajan, työmaan ja valtion asettamia sääntöjä.
- 2 luette ja sisäistätte tämän ja muiden koneen mukana toimitettujen ohjekirjojen ohjeita sekä noudatatte niitä.
- 3 noudatatte hyviä työturvallisuuskäytäntöjä terveellä järjellä.
- 4 päästätte ainoastaan koulutettuja/hyväksytyjä käyttäjiä käyttämään konetta asiantuntevassa valvonnassa.

Jos jokin tässä ohjekirjassa ei ole selkeää tai jos siihen pitäisi lisätä jotakin, ottakaa yhteyttä meihin.

Johdanto

Sisällysluettelo

	Sivu
Turvaohjeet	1
Selitykset	9
Tarramerkinnot	10
Tekniset tiedot	16
Ohjauslaitteisto	19
Käyttöä edeltävä tarkastus	22
Työympäristön tarkastus	24
Toimintatestit	25
Käyttöohjeet	30
Kuljetus- ja nosto-ohjeet	42
Kunnossapito	44
Kaaviot	65
Tarkastus- ja korjausloki	70

Ota yhteyttä:

Zhejiang Dingli Machinery Co., Ltd.

No.188 Qihang Road. Deqing Zhejiang P.R.

Kiina 313219

Puh: +86-572-8681688

Puh: +86-572-8681690

Verkkosivusto: www.cndingli.com

Sähköposti: market@cndingli.com



Vaara

Tämän ohjekirjan ohjeiden ja turvaohjeiden noudattamatta jättäminen johtaa kuolemaan tai vakaviin vammoihin.

Älä käytä konetta, ellet:

- Opettele ja noudata tämän käyttöohjekirjan sisältämiä koneen turvallisen käytön periaatteita.

1 Vältä vaaratilanteita.

Tunne ja ymmärrä turvaohjeet ennen seuraavaan osioon siirtymistä.

- 2 Tee aina tarkastus ennen käyttöönottoa.
- 3 Suorita toimintatestit aina ennen käyttöä.
- 4 Tarkasta työympäristö.
- 5 Käytä konetta vain sen käyttötarkoitusten mukaisesti.

- Lue, ymmärrä ja noudata valmistajan ohjeita ja turvaohjeita - käyttöohjekirjaa sekä koneen tarroja.

- Lue, ymmärrä ja noudata työturvallisuussääntöjä sekä työmaamääräyksiä.

- Lue, ymmärrä ja noudata kaikkia sovellettavia valtiollisia määräyksiä.

- Hanki asianmukainen koulutus koneen turvalliseen käyttöön.

Vaaraluokitus

DINGLIn tuotetarroissa käytetään symboleja, värikoodeja ja merkkisanoja seuraavien asioiden ilmaisemiseen:



Turvavaroitussymboli – varoittaa henkilöstöä mahdollisista henkilövahinkovaaroista. Noudata kaikkia tämän symbolin jälkeen esitettyjä turvallisuusohjeita välttääksesi mahdollisen loukkaantumisen tai kuoleman.



Punainen – ilmoittaa välittömästä vaarallisesta tilanteesta, joka johtaa kuolemaan tai vakaviin vammoihin, jos sitä ei vältetä.



Oranssi – ilmoittaa mahdollisesti vaarallisesta tilanteesta, joka saattaa johtaa kuolemaan tai vakaviin vammoihin, jos sitä ei vältetä.



Keltainen turvavaroitussymboli — ilmoittaa mahdollisen vaarallisesta tilanteesta, joka saattaa johtaa vähäisiin tai keskivakaviin vammoihin, jos sitä ei vältetä.



Sininen ilman turvavaroitussymbolia – ilmoittaa mahdollisesti vaarallisesta tilanteesta, joka saattaa johtaa aineellisiin vahinkoihin, jos sitä ei vältetä.

Turvaohjeet

Laitteen käyttöä koskevat ehdot

Työskentelyalueen pinnan on oltava tasainen ja kova sekä esteetön, ja turvaetäisyys laitteen ja korkeajännitelinjan välillä on oltava riittävä.

Ympäristön lämpötilan on oltava välillä -20 °C~40 °C; Korkeus merenpinnan yläpuolella ≤1000 m.

Ympäristön kosteuden on oltava ≤ 90 %.

Sähkövirta: AC 110~230 V ±10 %, 50~60 Hz.

Käyttötarkoitus

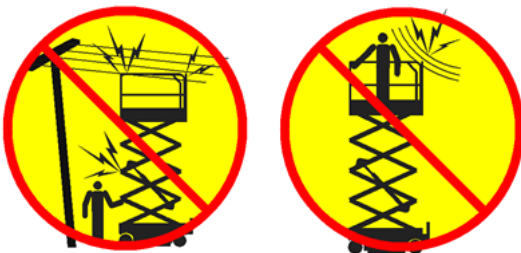
Tämä kone on tarkoitettu ainoastaan henkilöiden ja heidän tarvitsemiensa työkalujen ja materiaalien nostamiseen korkealla sijaitsevalle työalueelle.

Turvamerkkien huolto

Korvaa puuttuvat tai vaurioituneet turvamerkkit. Ota käyttäjäturvallisuus aina huomioon. Puhdista turvamerkinnät miedolla saippualla ja vedellä. Älä käytä liuotinpohjaisia puhdistusaineita, koska ne saattavat vaurioittaa turvamerkkien materiaalia.

⚠ Sähköiskun vaara

Kone ei ole sähköisesti eristetty eikä suojaa kosketukselta sähkövirtaan tai sen läheisyydestä.



Pidä turvallinen etäisyys jännitteellisiin

voimajohtoihin ja sähkölaitteisiin sovellettavien valtiollisten määräysten sekä seuraavan taulukon mukaisesti.

Jännite Vaiheesta vaiheeseen	Pienin turvallinen etäisyys metreinä
0 - 300 V	Vältä kosketusta
300 V - 50 kV	3,05
50 kV - 200 kV	4,60
200 kV - 350 kV	6,10
350 kV - 500 kV	7,62
500 kV - 750 kV	10,67
750 kV - 1000 kV	13,72

Ota korin liike sekä voimajohdon heiluminen tai painuminen huomioon ja varo voimakkaita tai puuskittaisia tuulia.

Pysy loitolla koneesta, jos se joutuu kosketuksiin jännitteellisten voimajohtojen kanssa. Maassa tai korissa oleva henkilöstö ei saa koskea koneeseen tai käyttää sitä, ennen kuin voimajohdot on tehty jännitteettömiksi.

Älä käytä konetta ukkosen tai myrskyn aikana.

Älä käytä konetta hitsausmaadoituksena.

⚠ Kaatumisvaara

Käyttäjien, varusteiden ja materiaalien paino ei saa ylittää korin tai korinlaajennuksen enimmäiskapasiteettia.

Suurin sallittu kapasiteetti –JCPT0607DCH

Suurin henkilömäärä (sisäkäyttö)	2
Suurin henkilömäärä (ulkokäyttö)	1
Korin suurin sallittu kuorma	240 kg
Korin laajennuksen suurin sallittu kuorma	100kg

Turvaohjeet

Suurin sallittu kapasiteetti – JCPT0608DCH

Suurin henkilömäärä (VAIN sisäkäyttö) 2

Korin suurin sallittu kuorma 230 kg

Korin laajennuksen suurin sallittu kuorma
113kg

Suurin sallittu kapasiteetti – JCPT0708DCH

Suurin henkilömäärä (VAIN sisäkäyttö) 2

Korin suurin sallittu kuorma 230 kg

Korin laajennuksen suurin sallittu kuorma
113kg

Kori perustilassa



Kori laajennettuna



Vain laajennus Vain kori

Työskentelyalueen turvallisuus

Älä nosta koria, ellei kone ole tukevalla ja tasaisella alustalla.

Älä aja yli 0,6 km/h:n nopeudella, kun kori on nostettuna.



Älä käytä kallistushälytystä tasonilmaisimena. Kallistushälytys kuuluu alustassa ja korissa, kun kone on kaltevilla alustalla.

Jos kallistushälytys kuuluu:

Laske kori. Siirrä kone tukevalla ja tasaiselle alustalle. Jos kallistushälytys kuuluu, kun kori on nostettuna, laske kori erittäin varovasti.

Älä nosta koria ulkotiloissa, kun tuulen nopeus

voi olla yli 12,5 m/s. Jos tuulen nopeus ylittää 12,5 m/s, kun kori on nostettuna, laske kori äläkä jatka koneen käyttöä.

Älä käytä konetta voimakkaissa tai puuskittaisissa tuulissa. Älä suurennat korin tai kuorman pinta-alaa. Tuulelle alttiin pinta-alan suurentaminen heikentää koneen vakautta.



Älä käytä korin ohjauslaitteistoa vapauttaaksesi jumiin tai puristuksiin jäänyttä koria tai koria, jonka normaali liike on muuten estynyt lähellä olevan rakenteen vuoksi. Korissa olevien henkilöiden on poistuttava siitä, ennen kuin koria yritetään vapauttaa maaohjainten avulla.

Aja konetta epätasaisen maaston, roskien, epävakaan tai liukkaan pinnan yli ja kuoppien ja rinteiden lähellä erittäin varovasti ja pienillä nopeuksilla, kun kori on laskettuna.

Älä aja konetta epätasaisessa maastossa, epävakailla pinnoilla tai näiden lähellä tai muissa vaarallisissa olosuhteissa, kun kori on nostettuna.

Älä käytä korin ulkopuolella olevaa kohdetta vetämiseen tai työntämiseen.



Turvaohjeet

Suurin sallittu manuaalinen voima			
Malli	Sovellus	manuaalinen voima	Suurin henkilömäärä
JCPT0607 DCH	Ulkotiloissa	200 N	1
	Sisätiloissa	400 N	2
JCPT0608 DCH	Sisätiloissa	400 N	2
JCPT0708 DCH	Sisätiloissa	400 N	2

Älä käytä konetta nosturina.

Älä aseta tai kiinnitä ulkonevia kuormia mihinkään tämän koneen osaan.

Älä työnnä konetta tai mitään muuta kohdetta korilla.

Älä käytä konetta jos rungon kannet ovat auki.

Älä vie koria kosketuksiin muiden rakenteiden kanssa.

Älä muuta rajakytkimiä tai poista niitä käytöstä.

Älä sido koria sen vieressä oleviin rakenteisiin.

Älä aseta kuormia korin reunojen ulkopuolelle.



Älä muuta tai poista käytöstä koneen osia, jotka vaikuttavat sen turvallisuuteen ja vakauteen.

Älä vaihda koneen vakauden kannalta kriittisiä osia eripainoisiin tai ominaisuuksiltaan erilaisiin osiin.

Älä käytä akkuja, joiden paino on alle alkuperäisen. Akkuja käytetään vastapainona ja ne ovat kriittisiä koneen vakauden kannalta.

Jokaisen akun painon on oltava 25 kg. Akkujen minimipainon on oltava 50 kg (Malli JCPT0607DCH). Jokaisen akun painon on oltava 32,7 kg. Akkujen minimipainon on oltava 65,4 kg (Malli JCPT0608DCH ja JCPT0708DCH).

Älä muokkaa tai muuta nostokoria ilman sen valmistajan etukäteen antamaa kirjallista lupaa. Työkalukiinnikkeiden tai muiden materiaalien asentaminen koriin, varvaslistoihin tai suojakaiteisiin voi lisätä korin painoa sekä korin tai kuorman pinta-alaa.

Älä aseta tikkaita tai rakennustelineitä koriin tai mitään tämän koneen osia vasten.

Älä kuljeta työkaluja tai materiaaleja, jos niitä ei ole jaettu tasaisesti tai korissa olevat henkilöt eivät voi käsitellä niitä turvallisesti.

Älä käytä konetta alustalla tai ajoneuvossa, joka liikkuu tai on liikutettavissa.

Varmista, että kaikki renkaat ovat hyvässä kunnossa, että ilmatäytteiset renkaat on täytetty oikein ja että niiden mutterit on kiristetty asianmukaisesti.

▲ Puristumisvaara

Varmista, että kätesi tai muut kehonosasi eivät ole saksien välissä.

Varmista, että kätesi eivät ole välissä, kun taitat kaiteita.

Pidä korin kaiteesta tiukasti kiinni, kun poistat kaiteen tapit. Älä päästä korin suojakaiteita putoamaan.

Käytä tervettä järkeä ja suunnittelua, kun käytät konetta maaohjauslaitteiston avulla. Pidä turvallinen etäisyys käyttäjän, koneen ja kiinteiden kohteiden välillä.

Turvaohjeet

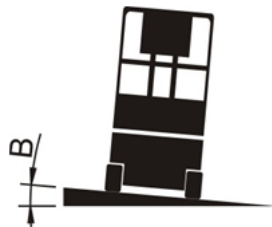
▲ Rinteessä työskentelyyn liittyvät vaarat

Älä aja konetta kaltevalla alustalla, joka ylittää koneen sallitut kallistus- tai sivukallistusarvot.

Kallistusarvot pätevät koneeseen ainoastaan, kun kori on laskettuna.



Suurin sallittu kallistusarvo kori laskettuna



Suurin sallittu sivukallistusarvo kori laskettuna

Malli	A	B
JCPT0607DCH	25 % (14°)	25 % (14°)
JCPT0608DCH	25% (14°)	25% (14°)
JCPT0708DCH	25 % (14°)	25 % (14°)

Huomautus: maaperän kunto ja vetovoima vaikuttavat sallittuun kallistusarvoon.

▲ Putoamisvaara

Turvakaidejärjestelmä tarjoaa suojan putoamista vastaan. Jos korissa olevien henkilöiden on käytettävä henkilökohtaisia putoamissuojaimia (PFPE) työmaan tai työnantajan sääntöjen vuoksi, PFPE-laitteiden ja niiden käytön on oltava PFPE-valmistajan ohjeiden ja sovellettavien viranomaisten vaatimusten mukaisia.

Älä istu tai seiso korin turvakaiteiden päällä äläkä kiipeä niillä. Varmista, että sinulla on korissa aina tukevut jalansijat.



Älä kiipeä korista alas, kun se on nostettuna.

Pidä kori siistinä ja roskattomana.

Sulje korin portti ennen käytön aloittamista.

Älä käytä konetta, jos turvakaiteita ei ole asennettu asianmukaisesti tai jos porttia ei ole lukittu käyttöä varten.

Älä poistu korista, jos se ei ole laskettuna.

▲ Törmäysvaara



Ota rajoitettu näkökenttä ja sokeat pisteet huomioon ajaessasi ja käyttäessäsi konetta.

Ota korin laajennusten asennot huomioon siirtäessäsi konetta.

Tarkasta työalue yläpuolella sijaitsevien esteiden ja muiden vaarojen varalta.



Ota puristumisvaarat huomioon, kun tartut korin turvakaiteisiin.

Käyttäjien on noudatettava työnantajan, työmaan ja valtiollisia henkilönsuojainten käyttöä koskevia sääntöjä.

Aja ja ohjaa konetta ohjekilven värikoodattujen

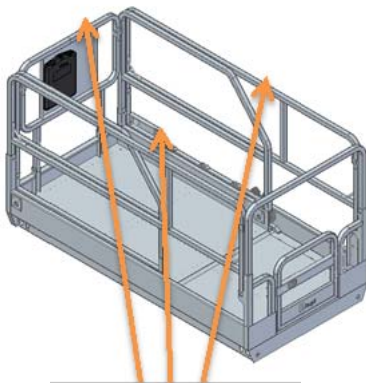
Turvaohjeet

suuntanuolten mukaisesti.

Älä käytä konetta nosturin tai koneen yläpuolella sijaitsevan liikkuvan laitteiston kulkureitillä, ellei nosturin ohjauslaitteistoa ole lukittu ja/tai muihin varotoimenpiteisiin mahdollisen törmäyksen estämiseksi ole ryhdytty.

Älä tee koneella temppuja tai käytä sitä muuten epäasianmukaisesti.

Suojakaiteet suojaavat käsiä puristumisvaaroilta alla olevan kuvan mukaisesti.



Suojakaiteet suojaavat käsiä vaaroilta

Älä laske koria, jos sen alla olevalla alueella on ihmisiä tai esteitä.



Rajoita kulkunopeutta alustan, tungoksen, kallistuksen, ympärillä olevien ihmisten ja muiden mahdollisia törmäyksiä aiheuttavien olosuhteiden mukaan.

⚠ Osien vaurioitumisen vaara

Älä käytä yli 24 V:n akkulaturia akkujen lataamiseksi.

Älä käytä konetta hitsausmaadoituksena.

⚠ Räjähdys- ja tulipalovaara

Älä käytä konetta tai lataa akkuja vaarallisissa paikoissa tai paikoissa, joissa saattaa olla mahdollisesti syttyviä tai räjähtäviä kaasuja tai hiukkasia.

⚠ Vaurioituneen koneen aiheuttama vaara

Älä käytä vaurioitunutta tai virheellisesti toimivaa konetta.

Suorita koneelle huolellinen käyttöä edeltävä tarkastus ja testaa kaikki toiminnot ennen jokaista työvuoroa. Vaurioitunut tai virheellisesti toimiva kone on merkittävä ja poistettava käytöstä välittömästi.

Varmista, että kaikki tämän ohjekirjan mukaiset kunnossapitotoimet on suoritettu.

Varmista, että kaikki tarramerkinnot ovat paikoillaan ja luettavissa.

Varmista, että käyttöohjekirjasta ei puutu mitään, että se on luettavissa ja että se on sille tarkoitettussa säilytyspaikassa korissa.

⚠ Ruumiinvammojen vaara

Älä käytä konetta, jos siitä vuotaa hydraulioöljyä tai ilmaa. Vuotava ilma tai hydraulioöljy voi läpäistä ihon ja/tai aiheuttaa palovammoja.

Epäasianmukainen kajoaminen minkä tahansa suojuksen alla oleviin osiin johtaa

Turvaohjeet

vakaviin vammoihin. Vain koulutettu kunnossapitohenkilöstö saa avata suojuksia. Suosituksena on, että käyttäjä avaa suojuksia vain käyttöä edeltävän tarkastuksen yhteydessä. Kaikkien suojusten on käytön aikana oltava suljettuna ja lukittuna.

▲ Akkaturvallisuus

▲ Palovammavaara

Akut sisältävät happoa. Käytä aina suojavaatteita ja suojalaseja, kun käsittelet akkuja.



Vältä akkuhapon läikkymistä ja koskettamista. Neutraloi vuotanut akkuhappo ruokasoodalla ja vedellä.

Huuhtelee silmiin tai iholle roiskunut happo runsaalla vedellä ja käänny välittömästi lääkärin puoleen. Pese haposta saastuneet vaatteet runsaalla vedellä.

▲ Räjähdyksivaara

Pidä kipinät, liekit ja sytytetyt savukkeet loitolla akuista. Akuista purkautuu räjähtävää kaasua.

Vältä oikosuluista aiheutuva tulipalo- tai räjähdysvaara.

Akkualusta on jätettävä avoimeksi koko akun latausjakson ajaksi.



Älä koske akun napoihin tai kaapelikiinnikkeisiin työkaluilla, jotka voivat aiheuttaa kipinöitä.

▲ Osien vaurioitumisen vaara

Älä käytä yli 24 V:n akkulaturia akkujen lataamiseen.

Paineenrajoitusventtiileitä käytetään hengittävinä tulppina. Jos paineenrajoitusventtiilit avataan, akku tuhoutuu.

Akku on aina pidettävä puhtaana ja kuivana vuotovirtojen ennaltaehkäisemiseksi. Älä huuhtelee vedellä tai pyyhi märällä pyyhkeellä.

Älä vaihda akun paikkaa äläkä käännä napaisuutta. Älä tuki turvaventtiilin tuuletusaukkoa kun sitä laitetaan paikoilleen.

Älä yritä avata tai muuttaa akkua millään tavoin.

Sarja-/rinnakkaisliitännät on hyväksyttävä Dinglin toimesta. Akkulohkojen liittämiseen saa käyttää vain Dinglin hyväksymiä lisävarusteita.

▲ Sähköisku-/palovammavaara



Liitä akkulaturi vain maadoitettuun, 3-johtimen AC-pistorasiaan.

Tarkista päivittäin vahingoittuneiden johtojen,

kaapeleiden ja johtimien varalta. Vaihda vahingoittuneet osat ennen käyttöä.

Akkukennojen metalliosat ovat aina sähköisiä. Näin ollen vieraita esineitä tai työkaluja ei saa laittaa akkujen päälle.

Vältä kosketuksesta akkujen napoihin syntyvää sähköiskua. Riisu kaikki sormukset, kellot ja muut korut. Jos akun napaa aiotaan koskettaa, käytä eristäviä käsineitä

Turvaohjeet

korkeajännitteisen sähköiskun syntymisen välttämiseksi.

▲ Kaatumisvaara

Älä käytä akkuja, joiden paino on alle alkuperäisen. Akkuja käytetään vastapainona ja ne ovat kriittisiä koneen vakauden kannalta. Jokaisen akun painon on oltava 25 kg. Akkujen minimipainon on oltava 50 kg (Malli JCPT0607DCH). Jokaisen akun painon on oltava 32,7 kg. Akkujen minimipainon on oltava 65,4 kg (Malli JCPT0608DCH ja JCPT0708DCH).

▲ Nostoon liittyvä vaara

Käytä riittävää määrää ihmisiä ja asianmukaisia nostotekniikoita. Nostokoukut eivät saa vahingoittaa kennoja, liittimiä ja liitäntäkaapeleita.

▲ Ympäristövaarat

30 °C:n akkulämpötilaa pidetään nimellislämpötilana. Korkeammat lämpötilat lyhentävät käyttöikää, kun taas alhaisemmat lämpötilat vähentävät käytettävissä olevaa kapasiteettia. 45°C on ylärajalämpötila, eikä se ole sallittu käyttölämpötilana.

Akkuja ei saa altistaa auringonvalolle ilman suojausta.

▲ Kuljetusta ja varastointia koskeva vaara

Lataa akku välittömästi koneen saapumisen jälkeen tai jos kyseessä on pitkän matkan kuljetus

Kun akkua varastoidaan pitkään, sitä on ladattava säännöllisesti. Mikäli sitä ei ladata ajoissa, akku voi vahingoittua korjauskelvottomaksi.

▲ Saastuttamisvaara

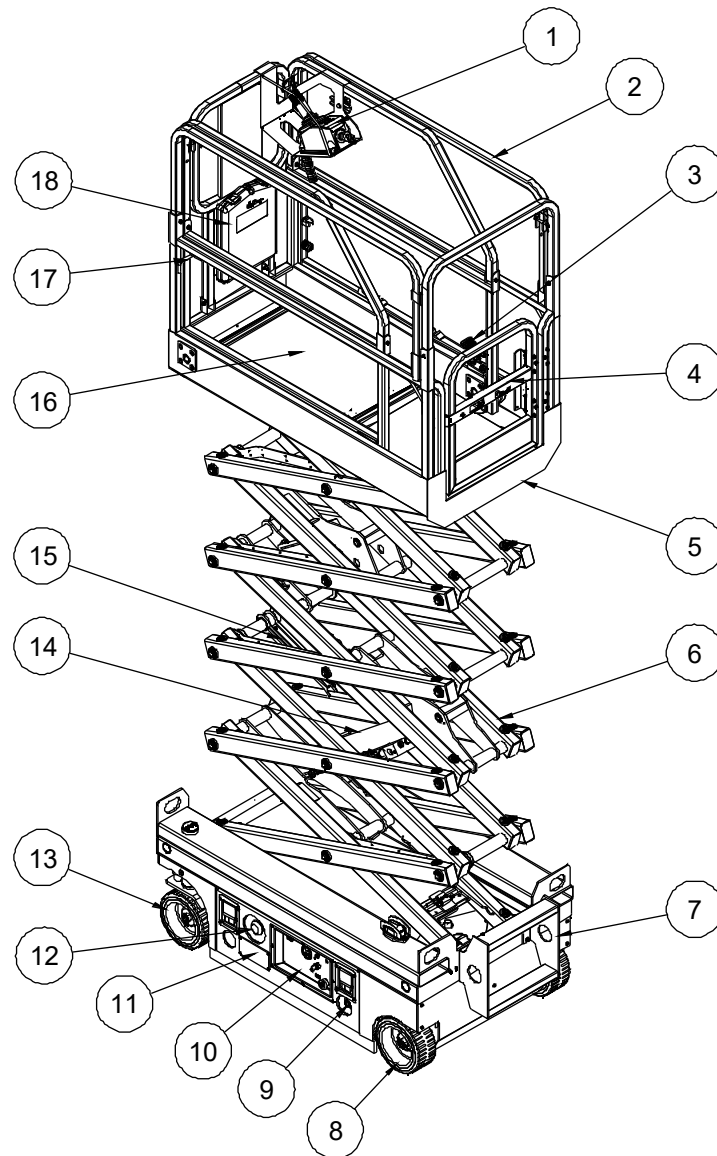


Tällä merkinnällä varustetut vanhat akut ovat kierrätettäviä ja ne on lähetettävä kierrätettäväksi.

Käytetyt akut, joita ei lähetetä kierrätykseen, on hävitettävä erikoisjätteenä asianmukaisten määräysten mukaisesti.

Lukitus jokaisen käytön jälkeen

- 1 Valitse turvallinen pysäköintipaikka eli tukeva ja tasainen alusta, jolla ei ole esteitä tai liikennettä.
- 2 Laske kori.
- 3 Käännä avainkytkin pois päältä -asentoon ja poista avain, jotta konetta ei voi käyttää luvattomasti.
- 4 Paina punaiset hätäpysäytyspainikkeet sisään eli pois päältä -asentoon.
- 5 Paina päävirtakytkin sisään eli pois päältä -asentoon.
- 6 Kiilaa pyörät paikoilleen.
- 7 Lataa akut

Selitykset

1 Korin ohjauslaitteisto

2 Korin turvakaiteet

3 Korin laajennuksen vapauspoljin

4 Korin portti

5 Pääkori

6 Saksivarret

7 Tikkaat

8 Vetävät pyörät

9 Häätätilalaskupainike

10 Maaohjauslaitteisto

11 Päävirtakytkin

12 Akkulaturi

13 Ohjaavat pyörät

14 Nostosylinteri

15 Turvapalkki

16 Taljan kiinnityspiste

17 Korin laajennus

18 Ohjekirjan säilytyspaikka

Tarramerkinntät

Tarramerkinntöjen tarkastus

Tarkasta jäljempänä esitettävien kuvien perusteella, että kaikki tarrat ovat luettavissa ja paikoillaan.

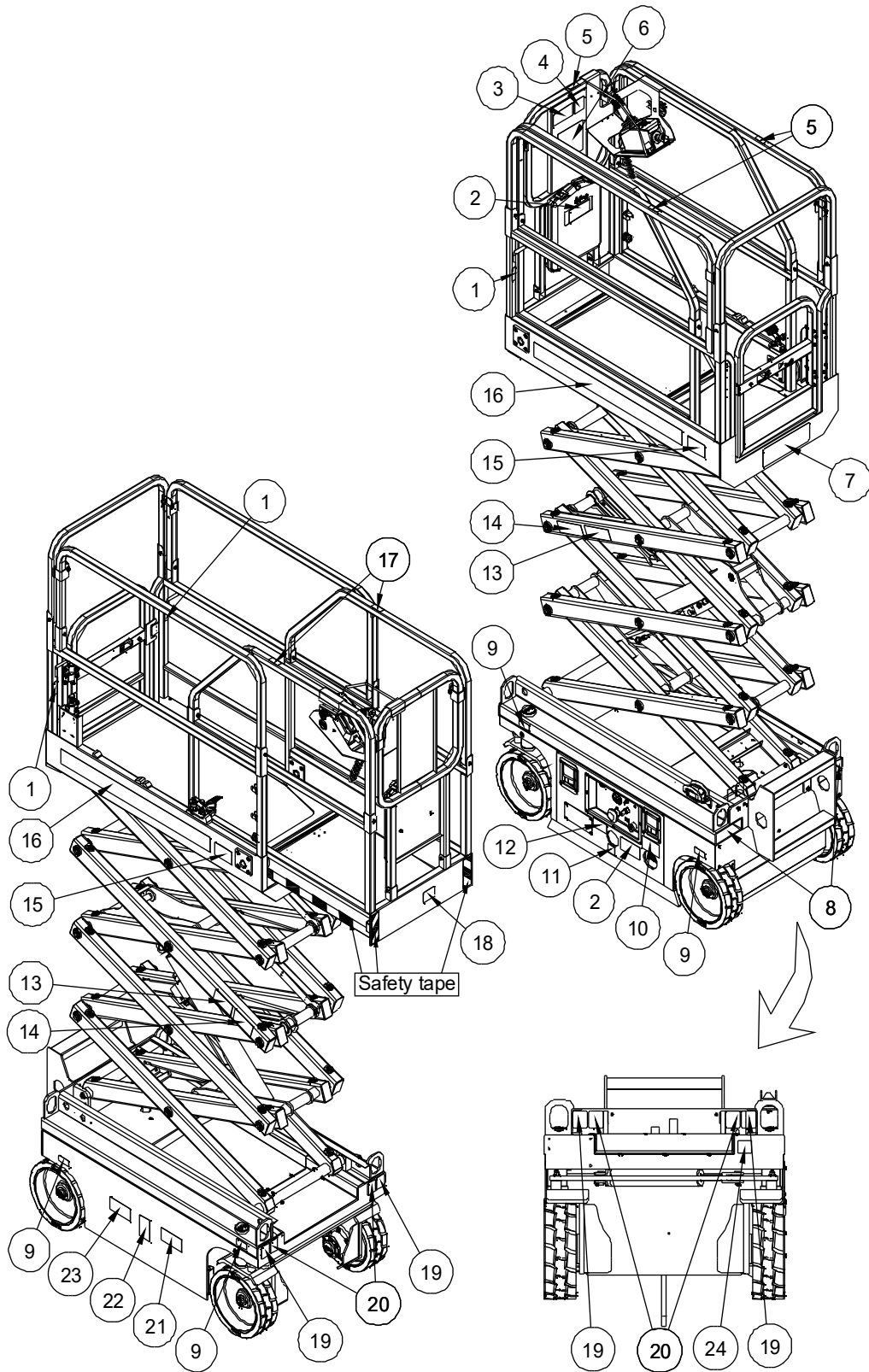
Alla esitetään määrät ja kuvaukset sisältävä numeroitu luettelo tarramerkinntöistä.

JCPT0607DCH

Nro	Osanumero	Kuvaus	Määrä	Huomautus
1	09440089	Tarra, merkintä – taljan kiinnityspiste	3	
2	09340026	Tarra, symbolit – katso käyttöohjeet	2	
3	09440090	Tarra, symbolit – kaatumisvaara, kallistumishälytys	1	
4	09340027	Tarra, ohjeita – suuntanuolet	1	
5	09340070	Tarra, symbolit – ei-käyttävän käden paikka	3	
6	09440091	Tarra, symbolit – yleiset turvaohjeet	1	
7	09440039	Tarra, merkintä – kapasiteetti 240 kg	1	
8	09310001	arra, ohjeet – nostopiste	2	
9	09310464	Tarra, ohjeita – suurin sallittu pyöräkuorma 480 kg	4	
10	09310096	Tarra, symbolit – hätälaskeminen	1	
11	09310100	Tarra, symbolit – akun latausohjeet	1	
12	09310078	Tarra, symbolit – päävirtakytkimen käyttö	1	
13	09430009	Tarra, symbolit – pysy etäällä liikkuvista osista	2	
14	09430008	Tarra, symbolit – turvapalkki	2	
15	09440085	Tarra, symbolit – suurin sallittu manuaalinen voima 400 N (sisätiloissa), 200 N (ulkotiloissa)	2	
16	09640248	Tarra, kosmeettinen –JCPT0607DCH	2	
17	09440212	Tarra, varoitus – puristumisvaara	2	
18	09540001	Tarra, merkintä – CE	1	
19	09310578	Tarra, ohjeita – kiinnityspiste	4	
20	09310577	Tarra, ohjeita – nostopiste	4	
21	09410048	Tarra, symbolit – räjähdys-/palovammavaara	1	
22	09410050	Tarra, symbolit – ruiskutusvaara	1	
23	09410049	Tarra, symbolit – sähköiskun vaara	1	
24	09310226	Tarra, symbolit – korin virtaohjeet	1	

Tarramerkinntät

JCPT0607DCH



Tarramerkinnt

JCPT0607DCH

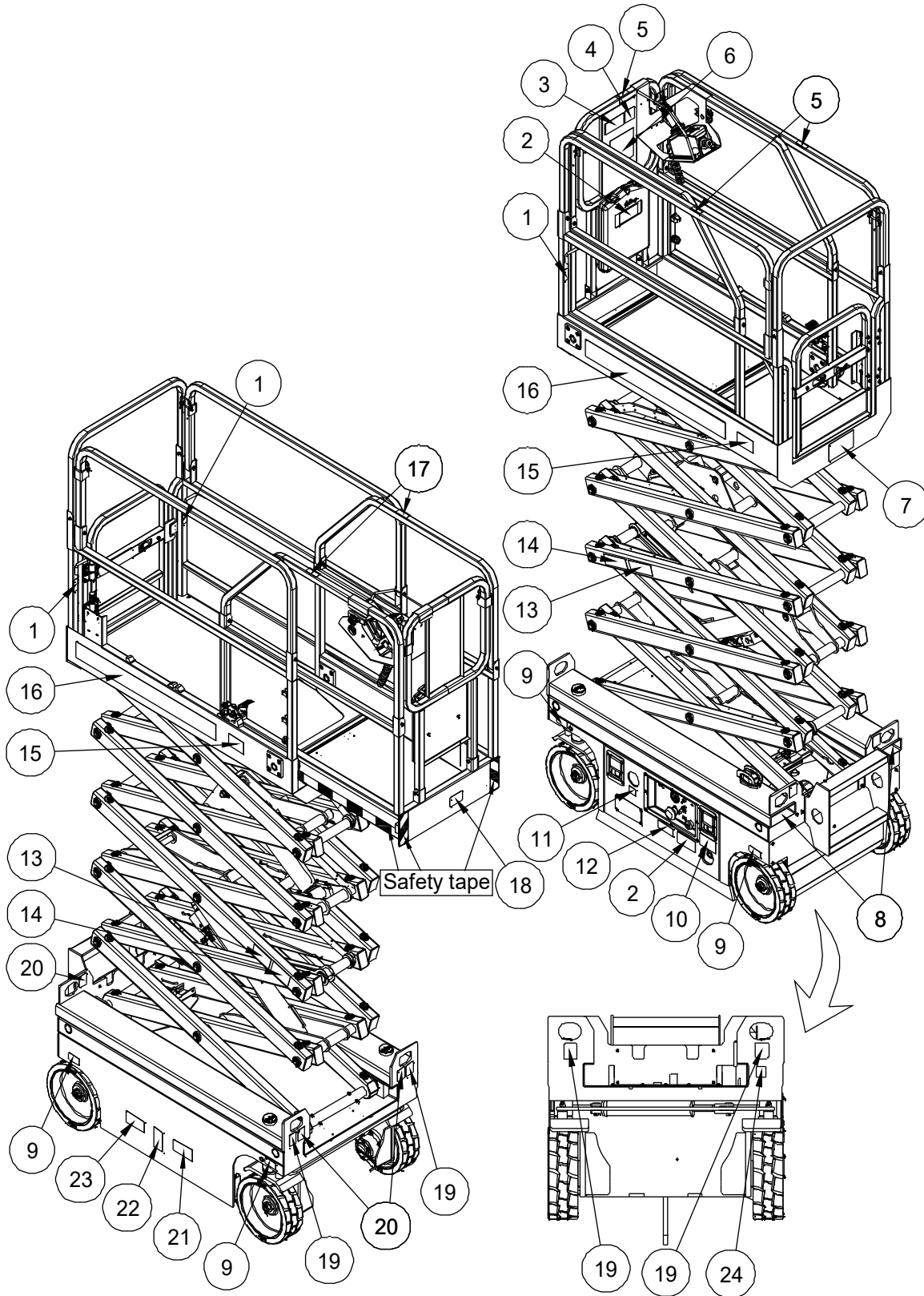
<p>① 09440089</p> 	<p>② 09340026</p> 	<p>③ 09440090</p> 	<p>④ 09340027</p> 
<p>⑤ 09340070</p> 			
<p>⑦ 09440039</p> 			<p>⑧ 09310001</p> 
<p>⑥ 09440091</p> 	<p>⑨ 09310464</p> 	<p>⑩ 09310096</p> 	<p>⑪ 09310100</p> 
	<p>⑫ 09310078</p> 	<p>⑬ 09430009</p> 	
<p>⑭ 09430008</p> 	<p>⑮ 09440085</p> 	<p>⑱ 09540001</p> 	<p>⑲ 09310578</p> 
<p>⑯ 09640248</p> <h1>JCPT0607DCH</h1>			<p>⑳ 09310577</p> 
<p>⑰ 09440212</p> 	<p>㉑ 09410050</p> 		
<p>㉒ 09410048</p> 		<p>㉓ 09410049</p> 	<p>㉔ 09310226</p> 

Tarramerkinntät**JCPT0607DCH JCPT0708DCH**

Nro	Osanumero	Kuvaus	Määrä	Huomautus
1	09440089	Tarra, merkintä – taljan kiinnityspiste	3	
2	09340026	Tarra, symbolit – katso käyttöohjeet	2	
3	09440090	Tarra, symbolit – kaatumisvaara, kallistumishälytys	1	
4	09340027	Tarra, ohjeita – suuntanuolet	1	
5	09340070	Tarra, symbolit – ei-käyttävän käden paikka	3	
6	09440091	Tarra, symbolit – yleiset turvaohjeet	1	
7	09440014	Tarra, merkintä – kapasiteetti 240 kg	1	
8	09310001	arra, ohjeet – nostopiste	2	
9	09310464	Tarra, ohjeita – suurin sallittu pyöräkuorma 480 kg	4	
	09310031	Tarra, ohjeita – suurin sallittu pyöräkuorma 570 kg	4	
10	09310096	Tarra, symbolit – hätälaskeminen	1	
11	09310100	Tarra, symbolit – akun latausohjeet	1	
12	09310078	Tarra, symbolit – päävirtakytkimen käyttö	1	
13	09430009	Tarra, symbolit – pysy etäällä liikkuvista osista	2	
14	09430008	Tarra, symbolit – turvapalkki	2	
15	09440086	Tarra, symbolit – suurin sallittu manuaalinen voima 400 N (sisätiloissa)	2	
16	09640259	Tarra, kosmeettinen –JCPT0608DCH	2	
	09640249	Tarra, kosmeettinen –JCPT0708DCH	2	
17	09440212	Tarra, varoitus – puristumisvaara	2	
18	09540001	Tarra, merkintä – CE	1	
19	09310003	Tarra, ohjeita – kiinnityspiste	4	
20	09310002	Tarra, ohjeita – nostopiste	4	
21	09410048	Tarra, symbolit – räjähdys-/palovammavaara	1	
22	09410050	Tarra, symbolit – ruiskutusvaara	1	
23	09410049	Tarra, symbolit – sähköiskun vaara	1	
24	09310226	Tarra, symbolit – korin virtaohjeet	1	

Tarramerkinntät

JCPT0607DCH JCPT0708DCH



Tarramerkinntät

JCPT0607DCH JCPT0708DCH

<p>① 09440089</p> 	<p>② 09340026</p> 	<p>③ 09440090</p> 	<p>④ 09340027</p> 
<p>⑥ 09440091</p> 	<p>⑦ 09440014</p> 	<p>⑤ 09340070</p> 	<p>⑪ 09310100</p> 
<p>⑫ 09310078</p> 	<p>⑧ 09310001</p> 	<p>⑨ 09310464</p> 	<p>⑩ 09310096</p> 
<p>⑬ 09430009</p> 	<p>⑭ 09430008</p> 	<p>⑨ 09310031</p> 	<p>⑮ 09440086</p> 
<p>⑯ 09640259</p> <p>JCPT0608DCH</p>	<p>⑰ 09440212</p> 	<p>⑯ 09640249</p> <p>JCPT0708DCH</p>	
<p>⑲ 09310003</p> 	<p>⑱ 09540001</p> 	<p>⑳ 09410050</p> 	<p>㉓ 09410049</p> 
<p>㉒ 09310002</p> 	<p>㉑ 09410048</p> 	<p>㉔ 09310226</p> 	

Tekniset tiedot

Malli: JCPT0607DCH

Enimmäistyöskentelykorkeus	5,6 m	Järjestelmän jännite	24V/15A
Korin enimmäiskorkeus	3,6 m	Rengaskoko	Φ305×100 mm
Maksimi säilytyskorkeus Kaiteet ylhäällä	2,06 m	Melupäästöt ilmassa	<70 dB
Maksimi säilytyskorkeus Kaiteet alhaalla	1,69 m	Suurin melutaso tavanomaisissa käyttötyöpaikoissa (A-painotettu)	
Leveys	0,76 m	Tärinäarvo ei ylitä 2,5 m/s ²	
Pituus, kori perustilassa	1,46 m	Suurin kaltevuus, säilytysasento	25% (14°)
Pituus, kori laajennettuna	2,04 m	Suurin sallittu sivukallistusarvo, kori laskettuna	25% (14°)
Korin mitat (pituus × leveys)	1,29 × 0,7 m	Huomautus: maaperän kunto ja vetovoima vaikuttavat sallittuun kallistusarvoon.	
Korin laajennusten pituudet	0,6 m	Suurin sallittu työkallistus	X-1,5°, Y-3°
Suurin sallittu kuorma	240 kg	Ajonopeudet	
Suurin sallittu tuulenopeus	12,5 m/s	Enimmäisnopeus, kori laskettuna	4,0 km/h
Akseliväli	1,06 m	Enimmäisnopeus, kori nostettuna	0,6 km/h
Kääntösäde (ulkokehä)	1,55 m	Alustakuorma	
Kääntösäde (sisäkehä)	0,4 m	Pyörän enimmäiskuorma	480 kg
Maavara	7 cm	Renkaiden kosketuspaine	8 kg/cm ² 784 kPa
Maavara kuoppavahti käytössä	1,5 cm	Miehitetyn korin paine	1214.6 kg/m ² 11.9 kPa
Paino (Katso tyyppikilpi)		Huomautus: korin kuormatiedot ovat arvioituja, eikä niissä oteta huomioon erilaisia lisävarusteita. Niitä saa käyttää vain asianmukaisia varmuuskertoimia soveltaen.	
Koneen paino vaihtelee lisävarusteiden mukaan		Tuotteidemme jatkuva parantaminen on DINGLIN käytäntö. Tuotetiedot voivat muuttua ilman ilmoitusta tai velvoitteita.	
Virtalähde	2 akkua , 12V 85Ah		
Ohjauslaitteisto	Suhteellinen		
AC-pistorasia korissa	Vakio		
Suurin sallittu hydraulipaine (toiminnot)	155 bar		

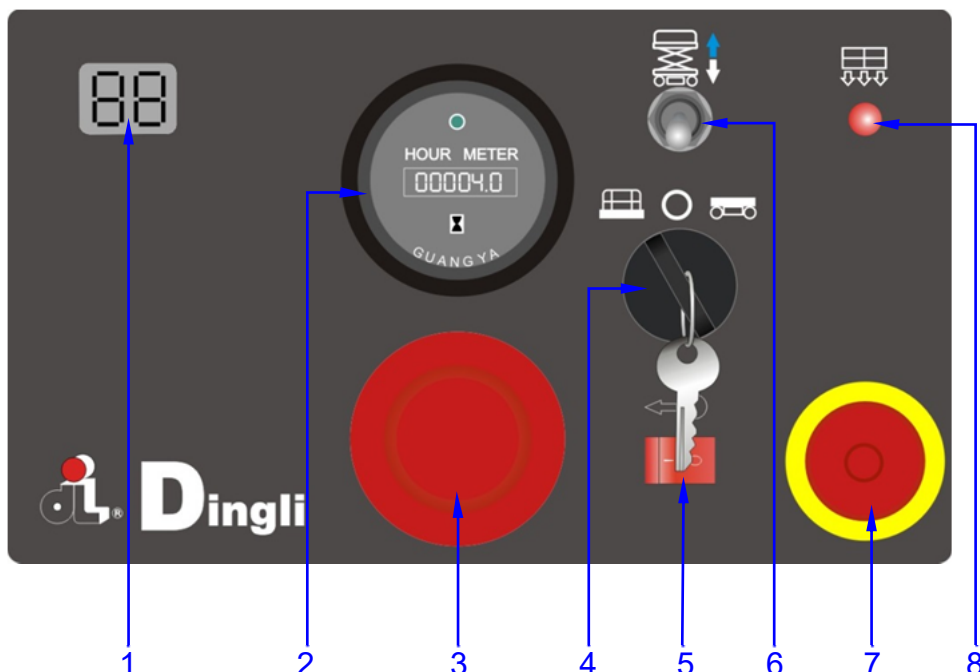
Tekniset tiedot**Malli: JCPT0608DCH**

Enimmäistyöskentelykorkeus	6,5 m	Järjestelmän jännite	24 V / 15 A
Korin enimmäiskorkeus	4,5 m	Rengaskoko	Φ305×100 mm
Maksimi säilytyskorkeus Kaiteet ylhäällä	2,0 m	Melupäästöt ilmassa	<70 dB
Maksimi säilytyskorkeus Kaiteet alhaalla	1,64 m	Suurin melutaso tavanomaisissa käyttötyöpisteissä (A-painotettu)	
Leveys	0,81 m	Tärinäarvo ei ylitä 2,5 m/s ²	
Pituus, kori perustilassa	1,54 m	Suurin kaltevuus, säilytysasento	25% (14°)
Pituus, kori laajennettuna	2,12 m	Suurin sallittu sivukallistusarvo, kori laskettuna	25% (14°)
Korin mitat (pituus × leveys)	1,37 × 0,7 m	Huomautus: maaperän kunto ja vetovoima vaikuttavat sallittuun kallistusarvoon.	
Korin laajennusten pituudet	0,6 m	Suurin sallittu työkallistus	X-1,5°, Y-3°
Suurin sallittu kuorma	230 kg	Ajonopeudet	
Suurin sallittu tuulenopeus	0 m/s	Enimmäisnopeus, kori laskettuna	4,0 km/h
Akseliväli	1,15 m	Enimmäisnopeus, kori nostettuna	0,6 km/h
Kääntösäde (ulkokehä)	1,60 m	Alustakuorma	
Kääntösäde (sisäkehä)	0,45 m	Pyörän enimmäiskuorma	480 kg
Maavara	7 cm	Renkaiden kosketuspaine	6.9 kg/cm ² 672 kPa
Maavara kuoppavahti käytössä	1,5 cm	Miehitetyn korin paine	1081.4 kg/m ² 10.6 kPa
Paino (Katso tyyppikilpi)		Huomautus: korin kuormatiedot ovat arvioituja, eikä niissä oteta huomioon erilaisia lisävarusteita. Niitä saa käyttää vain asianmukaisia varmuuskertoimia soveltaen.	
Koneen paino vaihtelee lisävarusteiden mukaan		Tuotteidemme jatkuva parantaminen on DINGLIN käytäntö. Tuotetiedot voivat muuttua ilman ilmoitusta tai velvoitteita.	
Virtalähde	2 akkua , 12 V 115 Ah		
Ohjauslaitteisto	Suhteellinen		
AC-pistorasia korissa	Vakio		
Suurin sallittu hydraulipaine (toiminnot)	160 bar		

Tekniset tiedot

Malli: JCPT0708DCH

Enimmäistyöskentelykorkeus	7,6 m	Järjestelmän jännite	24 V / 15 A
Korin enimmäiskorkeus	5,6 m	Rengaskoko	Φ305×100 mm
Maksimi säilytyskorkeus Kaiteet ylhäällä	2,07 m	Melupäästöt ilmassa	<70 dB
Maksimi säilytyskorkeus Kaiteet alhaalla	1,72 m	Suurin melutaso tavanomaisissa käyttötyöpaikoissa (A-painotettu)	
Leveys	0,81 m	Tärinäarvo ei ylitä 2,5 m/s ²	
Pituus, kori perustilassa	1,54 m	Suurin kaltevuus, säilytysasento	25% (14°)
Pituus, kori laajennettuna	2,12 m	Suurin sallittu sivukallistusarvo, kori laskettuna	25% (14°)
Korin mitat (pituus × leveys)	1,37 × 0,7 m	Huomautus: maaperän kunto ja vetovoima vaikuttavat sallittuun kallistusarvoon.	
Korin laajennusten pituudet	0,6 m	Suurin sallittu työkalustus	X-1,5°, Y-3°
Suurin sallittu kuorma	230 kg	Ajonopeudet	
Suurin sallittu tuulenopeus	0 m/s	Enimmäisnopeus, kori laskettuna	4,0 km/h
Akseliväli	1,15 m	Enimmäisnopeus, kori nostettuna	0,6 km/h
Kääntösäde (ulkokehä)	1,60 m	Alustakuorma	
Kääntösäde (sisäkehä)	0,45 m	Pyörän enimmäiskuorma	570 kg
Maavara	7 cm	Renkaiden kosketuspaine	8.7 kg/cm ² 856.8 kPa
Maavara kuoppavahti käytössä	1,5 cm	Miehitetyn korin paine	1378.8 kg/m ² 13.5 kPa
Paino (Katso tyyppikilpi)		Huomautus: korin kuormatiedot ovat arvioituja, eikä niissä oteta huomioon erilaisia lisävarusteita. Niitä saa käyttää vain asianmukaisia varmuuskertoimia soveltaen.	
Koneen paino vaihtelee lisävarusteiden mukaan		Tuotteidemme jatkuva parantaminen on DINGLIN käytäntö. Tuotetiedot voivat muuttua ilman ilmoitusta tai velvoitteita.	
Virtalähde	2 akkua , 12 V 115 Ah		
Ohjauslaitteisto	Suhteellinen		
AC-pistorasia korissa	Vakio		
Suurin sallittu hydraulipaine (toiminnot)	160 bar		

Maaohjauspaneeli**1 LED-näyttö**

Diagnostiikkänäyttö

2 Tuntimittari

Tuntimittari ilmaisee koneen käyttötunnit.

3 Päävirtakytkin

Paina päävirtakytkin sisään sammuttaaksesi koneen. Vedä päävirtakytkin ulos käynnistääksesi koneen.

4 Avainkytkin

Kun avainkytkin käännetään koriasentoon, korin ohjauslaitteet ovat käytössä. Kun avainkytkin käännetään pois päältä -asentoon, kone on sammutettuna. Kun avainkytkin käännetään maa-asentoon, maaohjauslaitteisto on käytössä.

5 Jarrun vapautuskytkin.

Paina tämä kytkin päälle -asentoon jarrun vapautustoiminnon aktivoimiseksi.

Paina tämä kytkin pois päältä -asentoon jarrun vapautustoiminnon kytkemiseksi pois.

6 Kori ylös/alas -kytkin

Liikuta kytkintä ylös ja kori nousee.

Liikuta kytkintä alas ja kori laskeutuu.

7 Punainen hätäpysäytyspainike

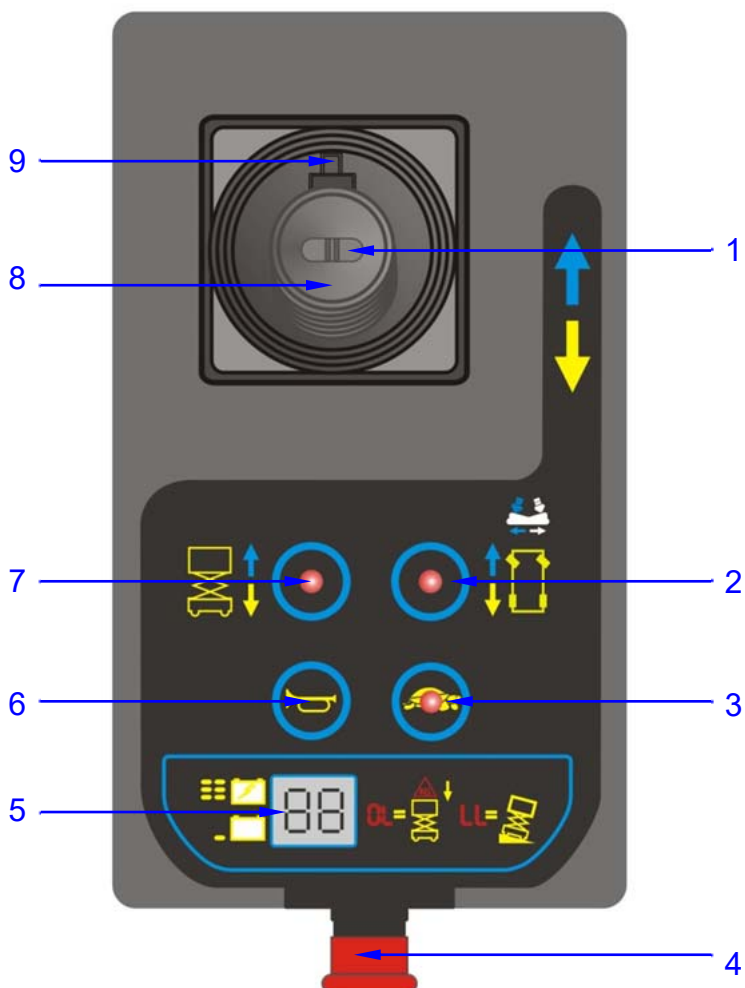
Punaisen hätäpysäytyspainikkeen sisään eli pois päältä -asentoon painaminen pysäyttää kaikki toiminnot. Kone otetaan käyttöön vetämällä punainen hätäpysäytyspainike päällä -asentoon.

8 Ylikuormituksen merkkivalo

Merkkivalo palaa ylikuorman yhteydessä.

Ohjauslaitteisto

Korin ohjauspaneeli



- | | | | |
|---|------------------------------|---|-------------------------------|
| 1 | Keinukytkin | 6 | Äänimerkin painike |
| 2 | Ajotoiminnon valintapainike | 7 | Nostotoiminnon valintapainike |
| 3 | Ajonopeuden painike | 8 | Suhteellinen ohjaussauva |
| 4 | Punainen hätäpysäytyspainike | 9 | Käyttöönottopainike |
| 5 | LED-näyttö | | |

Korin ohjauspaneeli

- 1 Keinukytkin
Keinukytkimen kumpaan suuntaan tahansa painaminen ottaa ohjaustoiminnon käyttöön.
- 2 Ajotoiminnon valintapainike
Tämän painikkeen painaminen ottaa ajotoiminnon käyttöön.
- 3 Ajonopeuden painike
Tämän painikkeen painaminen ottaa hitaan tai nopean ajotoiminnon käyttöön.
- 4 Punainen hätäpysäytyspainike
Punaisen hätäpysäytyspainikkeen sisään eli pois päältä -asentoon painaminen pysäyttää kaikki toiminnot. Kone otetaan käyttöön vetämällä punainen hätäpysäytyspainike päällä -asentoon.
- 5 LED-näyttö
Diagnostiikkänäyttö ja akkutason ilmaisim.
- 6 Äänimerkin painike
Tämän painikkeen painaminen antaa äänimerkin. Äänimerkki loppuu, kun painike vapautetaan.
- 7 Nostotoiminnon valintapainike
Tämän painikkeen painaminen ottaa nostotoiminnon käyttöön.
- 8 Suhteellinen ohjaussauva
Nostotoiminto: ota nostotoiminto käyttöön lavan ohjaussauvassa painamalla toiminnon käyttöönottopainiketta ja pitämällä sitä painettuna. Koria nostetaan liikuttamalla ohjaussauvaa sinisen nuolen osoittamaan suuntaan. Koria lasketaan liikuttamalla ohjaussauvaa keltaisen nuolen osoittamaan suuntaan. Laskeutumisesta varoittavan äänimerkin pitäisi kuulua laskemisen aikana.
Ajotoiminto: ota ajotoiminto käyttöön lavan ohjaussauvassa painamalla toiminnon käyttöönottopainiketta ja pitämällä sitä painettuna. Kun ohjaussauvaa liikutetaan ohjauspaneelin sinisen nuolen suuntaan, kone liikkuu sinisen nuolen osoittamaan suuntaan. Kun ohjaussauvaa liikutetaan ohjauspaneelin keltaisen nuolen suuntaan, kone liikkuu keltaisen nuolen osoittamaan suuntaan.
- 9 Käyttöönottopainike
Käyttöönottopainikkeen painettuna pitäminen ottaa ajo-/nostotoiminnon käyttöön.

Käyttöä edeltävä tarkastus



Älä käytä konetta, ellei:

Opettele ja noudata tämän käyttöohjekirjan sisältämiä koneen turvallisen käytön periaatteita.

- 1 Vältä vaaratilanteita.
- 2 Tee aina tarkastus ennen käyttöönottoa.**

Tunne ja ymmärrä käyttöä edeltävä tarkastus ennen seuraavaan osioon siirtymistä.

- 3 Tarkasta työympäristö.
- 4 Suorita toimintatestit aina ennen käyttöä.
- 5 Käytä konetta vain sen käyttötarkoitusten mukaisesti.

Perusteet

Käyttäjä vastaa käyttöä edeltävän tarkastuksen ja rutiinomaisten kunnossapitotöiden suorittamisesta.

Käyttöä edeltävä tarkastus on silmämääräinen tarkastus, jonka käyttäjä tekee ennen jokaista työvuoroa. Tarkastuksen tarkoituksena on havaita koneen nähtävissä olevat puutteet, ennen kuin käyttäjä suorittaa toimintatestit.

Käyttöä edeltävässä tarkastuksessa selviää myös, tarvitaanko rutiinomaisia kunnossapitotöitä. Käyttäjä saa suorittaa vain tässä ohjekirjassa eriteltyjä rutiinomaisia kunnossapitotöitä.

Tarkasta kaikki seuraavalla sivulla olevan luettelon kohdat.

Jos vaurioita tai luvattomia poikkeamia tehtaalta toimitetusta kunnosta havaitaan, kone on merkittävä ja poistettava käytöstä.

Ainoastaan pätevä huoltoteknikko saa suorittaa korjauksia koneelle, ja korjauksissa on aina noudatettava valmistajan antamia ohjeita. Kun korjaukset on tehty, käyttäjän on suoritettava ensin käyttöä edeltävä tarkastus ja sitten toimintatestit.

Ainoastaan pätevä huoltoteknikko saa suorittaa määräaikaiset kunnossapitotarkastukset. Niissä on noudatettava valmistajan antamia tietoja sekä tämän ohjekirjan vaatimuksia.

Käyttöä edeltävä tarkastus

Käyttöä edeltävä tarkastus

- Varmista, että käyttöohjekirjasta ei puutu mitään, että se on luettavissa ja että se on sille tarkoitettussa säilytyspaikassa korissa.
- Varmista, että tarramerkinnot ovat luettavissa ja paikoillaan. Katso osio Tarramerkinnot.
- Tarkista, ettei hydraulioöljyä vuoda ja että sitä on riittävästi. Lisää öljyä tarvittaessa. Katso osio Kunnossapito.
- Tarkista, ettei akkuhappoa vuoda ja että sitä on riittävästi. Lisää tislattua vettä tarvittaessa. Katso osio Kunnossapito.

Tarkasta seuraavat osat ja alueet vaurioiden, virheellisesti asennettujen tai puuttuvien osien sekä luvattomien muutosten varalta:

- Sähköosat, johdotus ja sähkökaapelit
- Hydrauliletkut, -liittimet, -sylinterit ja -jakoputket
- Akku ja liitännät
- Ajomootorit
- Kulutustyyntyt
- Renkaat ja pyörät
- Maadoitusliuska
- Rajakytkimet, hälytys, merkkivalo ja kiertoanturi
- Mutterit, ruuvit ja muut kiinnikkeet
- Korin ylikuorman liittyvät osat
- Korin portti
- Merkkivalo (jos varusteena)
- Turvapalkki
- Korin laajennukset
- Saksivarsien tapit ja lukituskiinnikkeet

- Korin ohjaussauva
- Jarrun vapautusosat
- Kuoppavahti

Tarkasta koko kone seuraavien varalta:

- Halkeamat hitsausseamoissa tai rakenneosissa
- Koneessa olevat kolhut tai vauriot
- Varmista, että kaikki rakenneosat ja muut kriittiset osat ovat paikoillaan ja että kaikki niihin liittyvät kiinnikkeet ja tapit ovat paikoillaan ja asianmukaisesti kiristettyinä.
- Varmista, että sivukaiteet on asennettu ja että kaiteen tapit ja pultit on kiinnitetty.
- Varmista, että alustalokerot on suljettu ja lukittu ja että akut on liitetty asianmukaisesti.

Huomautus: jos kori on nostettava koneen tarkastamista varten, varmista, että turvapalkki on paikallaan. Katso osio Käyttöohjeet.

Työympäristön tarkastus



Älä käytä konetta, ellei:

Opettele ja noudata tämän käyttöohjekirjan sisältämiä koneen turvallisen käytön periaatteita.

- 1 Vältä vaaratilanteita.
- 2 Tee aina tarkastus ennen käyttöönottoa.
- 3 **Tarkasta työympäristö.**

Tunne ja ymmärrä työympäristön tarkastus ennen seuraavaan osioon siirtymistä.

- 4 Suorita toimintatestit aina ennen käyttöä.
- 5 Käytä konetta vain sen käyttötarkoitusten mukaisesti.

Perusteet

Työympäristön tarkastus auttaa käyttäjää määrittämään, soveltuuko työympäristö koneen turvalliseen käyttöön. Käyttäjän on suoritettava tämä tarkastus ennen koneen työympäristöön siirtämistä.

Käyttäjä on vastuussa työympäristön vaarojen lukemisesta ja muistamisesta sekä niiden tarkkailemisesta ja välttämisestä koneen siirtämisen, pystytyksen ja käytön aikana.

Työympäristön tarkastus

Ota seuraavat vaaratilanteet huomioon ja vältä niitä:

- Rinteet tai kuopat
- Töyssyt, esteet maassa tai roskat
- Kaltevat pinnat
- Epävakaat tai liukkaat pinnat
- Koneen yläpuolella sijaitsevat esteet ja suurjännitejohdot
- Vaaralliset paikat
- Alustat, jotka eivät kestä kaikkia koneen aiheuttamia kuormitusvoimia
- Tuuli ja huonot sääolosuhteet
- Luvattomien henkilöiden läsnäolo
- Muut mahdolliset vaaralliset olosuhteet

**Älä käytä konetta, ellei:**

Opettele ja noudata tämän käyttöohjekirjan sisältämiä koneen turvallisen käytön periaatteita.

- 1 Vältä vaaratilanteita.
- 2 Tee aina tarkastus ennen käyttöönottoa.
- 3 Tarkasta työympäristö.
- 4 **Suorita toimintatestit aina ennen käyttöä.**

Tunne ja ymmärrä toimintatestit ennen seuraavaan osioon siirtymistä.

- 5 Käytä konetta vain sen käyttötarkoitusten mukaisesti.

Perusteet

Toimintatestien tarkoituksena on havaita mahdolliset viat ennen koneen käyttöä.

Käyttäjän on noudatettava vaiheittaisia ohjeita kaikkien koneen toimintojen testaamiseksi.

Viallista konetta ei saa käyttää. Jos vikoja havaitaan, kone on merkittävä ja poistettava käytöstä. Ainoastaan pätevä huoltoteknikko saa suorittaa korjauksia koneelle, ja korjauksissa on aina noudatettava valmistajan antamia ohjeita.

Kun korjaukset on tehty, käyttäjän on suoritettava ennen koneen käyttöä ensin käyttöä edeltävä tarkastus ja sitten toimintatestit.

Toimintatestit

- 1 Valitse tukeva, tasainen ja esteetön testauspaikka.
- 2 Varmista, että akku on liitetty.
- 3 Vedä päävirtakytkin päällä -asentoon.

Maaohjauksessa

- 4 Vedä koriohjauksen ja maaohjauksen punainen hätäpysäytyspainike ulos päälle -asentoon.
- 5 Käännä avainkytkin maaohjaus -asentoon.

- 6 Tarkkaile korin ohjauslaitteiston LED-näyttöä.

- ⊙ Tulos: LED-valon tulisi näyttää samalta, kuin oikeanpuoleisessa kuvassa.



- 7 Tarkkaile ECU-ruudussa olevaa LED-näyttöä.

- ⊙ Tulos: LED-valon tulisi näyttää samalta, kuin oikeanpuoleisessa kuvassa.



Hätäpysäytystesti

- 8 Paina alustan punainen hätäpysäytyspainike sisään eli pois päältä -asentoon.
- ⊙ Tulos: Minkään toiminnon ei pitäisi toimia.
- 9 Vedä punainen hätäpysäytyspainike ulos päällä -asentoon.

Ylös/alas-toimintojen testaus

Keskusjärjestelmä ohjaa summeria, joka toimii erilaisilla äänitaajuuksia. Laskeutumisesta varoitetaan 60:llä äänimerkillä minuutissa. Loppulaskeutumisesta varoitetaan 120:llä äänimerkillä minuutissa. Varoitus siitä, että kuoppavahtia ei ole otettu käyttöön annetaan 180:llä äänimerkillä minuutissa. Varoitus siitä,

ettei kone ole vaakasuorassa, annetaan 180:llä äänimerkillä minuutissa. Saatavilla on myös auton äänimerkin kaltainen äänitorvi.

- 10 Käännä avainkytkin pois päältä tai koriasentoon.
- 11 Nosta ylös ja pidä painettuna korin nosto-/laskukytkintä.
- ⊙ Tulos: Minkään toiminnon ei pitäisi toimia.
- 12 Käännä avainkytkin maaohjausasentoon.
- 13 Nosta ylös ja pidä painettuna korin nosto-/laskukytkintä.
- ⊙ Tulos: Korin pitäisi nousta.
- 14 Laske alas ja pidä korin nosto-/laskukytkin painettuna.

- ⊙ Tulos: Korin pitäisi laskeutua. Laskeutumisesta varoittavan äänimerkin pitäisi kuulua laskeutumisajan aikana. Kori pysähtyy noin 1,3 m maanpinnan yläpuolella. Tällöin alkaa kuulua loppulaskeutumisvaroitusta.

Huomautus: varmista ennen jatkamista, että korin alla ei ole ihmisiä tai esteitä.

- 15 Laske alas ja pidä korin nosto-/laskukytkin painettuna.
- ⊙ Tulos: Korin pitäisi laskeutua ala-asentoon asti. Loppulaskeutumisvaroitusta pitäisi kuulua korin laskeutuessa.

Hätälaskemisen testaus

- 16 Aktivoi nostotoiminto ja nosta korin noin 60 cm.
- 17 Vedä hätälaskun nuppia.
- ⊙ Tulos: Korin pitäisi laskeutua. Laskeutumishälytys ei kuulu.
- 18 Käännä avainkytkin korin ohjauslaitteistoasentoon.

Toimintatestit

Korin ohjauslaitteistolla

Hätäpysäytystesti

- 19 Paina korin punainen hätäpysäytyspainike sisään eli pois päältä -asentoon.
- ⊖ Tulos: Minkään toiminnon ei pitäisi toimia.
- 20 Vedä punainen hätäpysäytyspainike ulos päällä -asentoon.
- ⊖ Tulos: LED-merkkivalon pitäisi syttyä.

Äänimerkin testaus

- 21 Paina äänimerkin painiketta.
- ⊖ Tulos: Äänimerkin pitäisi kuulua.

Käyttöönoton ja ylös/alas-toimintojen testaus

- 22 Älä pidä ohjaussauvan käyttöönottopainiketta painettuna.
- 23 Liikuta ohjaussauvaa hitaasti sinisen nuolen ja sitten keltaisen nuolen osoittamaan suuntaan.
- ⊖ Tulos: Minkään toiminnon ei pitäisi toimia.
- 24 Paina nostotoiminnon valintapainiketta.
- 25 Paina ohjaussauvan käyttöönottopainiketta ja pidä se painettuna.
- 26 Liikuta ohjaussauvaa hitaasti sinisen nuolen osoittamaan suuntaan.
- ⊖ Tulos: Korin pitäisi nousta. Kuoppavahdin tulisi mennä päälle.
- 27 Vapauta ohjaussauva.
- ⊖ Tulos: Korin pitäisi pysähtyä.
- 28 Paina käyttöönottopainiketta ja pidä se painettuna. Liikuta ohjaussauvaa hitaasti keltaisen nuolen osoittamaan suuntaan.
- ⊖ Tulos: Korin pitäisi laskeutua.

Laskeutumisesta varoittavan äänimerkin pitäisi kuulua laskemisen aikana.

Ohjauksen testaus

- Huomautus: kun suoritat ohjaus- ja ajotoimintojen testauksen, seiso korissa kasvot koneen ohjauspäähän päin.
- 29 Paina ajotoiminnon valintapainiketta. Merkkivalon pitäisi syttyä.
- 30 Paina ohjaussauvan käyttöönottopainiketta ja pidä se painettuna.
- 31 Paina ohjaussauvan päässä olevaa keinukytintä ohjauspaneelin sinisen nuolen osoittamaan suuntaan.
- ⊖ Tulos: Ohjattavien pyörien pitäisi kääntyä ohjauspaneelin vasemmanpuoleisen sinisen nuolen osoittamaan suuntaan.
- 32 Paina keinukytintä ohjauspaneelin oikeanpuoleisen keltaisen nuolen osoittamaan suuntaan.
- ⊖ Tulos: Ohjattavien pyörien pitäisi kääntyä ohjauspaneelin oikeanpuoleisen valkoisen nuolen osoittamaan suuntaan.

Ajon ja jarrutuksen testaus

- 33 Paina ajotoiminnon valintapainiketta. Merkkivalon pitäisi syttyä.
- 34 Paina ohjaussauvan käyttöönottopainiketta ja pidä se painettuna.
- 35 Liikuta ohjaussauvaa hitaasti ohjauspaneelin sinisen nuolen osoittamaan suuntaan, kunnes kone alkaa liikkua. Vie sauva sitten hitaasti takaisin keskiasentoon.
- ⊖ Tulos: Koneen pitäisi liikkua ohjauspaneelin sinisen nuolen osoittamaan suuntaan ja sitten pysähtyä välittömästi.

Toimintatestit

- 36 Paina ohjaussauvan käyttöönottopainiketta ja pidä se painettuna.
- 37 Liikuta ohjaussauvaa hitaasti ohjauspaneelin keltaisen nuolen osoittamaan suuntaan, kunnes kone alkaa liikkua. Vie sauva sitten hitaasti takaisin keskiasentoon.

- ⊙ Tulos: Koneen pitäisi liikkua ohjauspaneelin keltaisen nuolen osoittamaan suuntaan ja sitten pysähtyä välittömästi.

Huomautus: jarrujen on kyettävä pitämään kone paikallaan kaikissa kaltevuuksissa, joita kone pääsee kiipeämään.

Rajoitetun ajonopeuden testaaminen

- 38 Paina käyttöönottopainiketta ja pidä se painettuna. Nosta kori noin 1,3 m maanpinnan yläpuolelle.
- ⊙ Tulos: Kuoppavahdin tulisi mennä päälle.
- 39 Paina ohjaussauvan käyttöönottopainiketta ja pidä se painettuna.
- 40 Liikuta ohjauskahvaa hitaasti täyteen ajoasentoon.
- ⊙ Tulos: Kun kori on nostettuna suurimman saavutettavissa olevan nopeuden ei tulisi ylittää 11.1 cm/s (Malli JCPT0608DCH). 16,7 cm/s (Malli JCPT0607DCH ja JCPT0708DCH).
- ☒ Jos ajonopeus ylittää 11.1 cm/s (Malli JCPT0608DCH). 16,7 cm/s (Malli JCPT0607DCH ja JCPT0708DCH). kun kori on nostettuna, merkitse kone ja poista se käytöstä välittömästi.

Kallistustunnistimen toiminnan testaus

Huomautus: suorita testi maan tasolla korin ohjaimella. Älä seiso korissa.

- 41 Laske kori täysin alas.
- 42 Aseta 3 × 20 cm tai vastaava puukappale molempien renkaiden alle yhdellä puolella ja aja kone niiden päälle.
- 43 Nosta kori noin 1,3 m maanpinnan yläpuolelle.
- ⊙ Tulos: Korin pitäisi pysähtyä ja varoitusäänen kuulua 180 kertaa minuutissa. Korin ohjauslaitteiston näytössä pitäisi näkyä LL.
- 44 Paina ajotoiminnon valintapainiketta.
- 45 Paina ohjaussauvan käyttöönottopainiketta ja pidä se painettuna.
- 46 Liikuta ohjaussauvaa sinisen nuolen osoittamaan suuntaan ja sitten keltaisen nuolen osoittamaan suuntaan.
- ⊙ Tulos: Ajotoiminnon ei pitäisi toimia kumpaankaan suuntaan.
- 47 Laske kori ja aja kone alas sen alla olevilta kappaleilta.

Kuoppavahdin testaus

Huomautus: kuoppavahdin tulisi mennä automaattisesti päälle kun kori nostetaan. kuoppavahti aktivoi toisen rajakytkimen, joka sallii koneen toiminnan jatkamisen. Jos kuoppavahdit ei mene päälle, kuuluu hälytys eikä kone liiku ja nosta.

- 48 Nosta koria.
- ⊙ Tulos: Kun koria nostetaan noin 1,3 metriä maasta, kuoppavahdin tulisi mennä päälle.

Toimintatestit

- 49 Paina kuoppavahtia yhdellä ja sitten toisella puolella.
- ⊙ Tulos: kuoppavahtien ei tulisi liikkua.
- 50 Laske kori.
- ⊙ Tulos: Kuoppavahtien pitäisi palata säilytysasentoon.
- 51 Aseta 3 × 20 cm tai vastaava puukappale kuoppavahtin alle. Nosta koria.
- ⊙ Tulos: Kun koria on nostettu noin 1,3 metriä maasta, kuoppavahtihälytys soi 180 kertaa minuutissa ja koria ohjaavalle LED-näytölle ilmestyy 18.
- 52 Paina ajotoiminnon valintapainiketta.
- 53 Paina ohjaussauvan käyttöönottopainiketta ja pidä se painettuna.
- 54 Liikuta ohjaussauvaa sinisen nuolen osoittamaan suuntaan ja sitten keltaisen nuolen osoittamaan suuntaan.
- ⊙ Tulos: Ajotoiminnon ei pitäisi toimia kumpaankaan suuntaan.
- 55 Paina ohjaussauvan käyttöönottopainiketta ja pidä se painettuna.
- 56 Paina ohjaussauvan päässä olevaa keinukytkintä ohjauspaneelin sinisen ja keltaisen nuolen osoittamaan suuntaan.
- ⊙ Tulos: Ohjaustoiminnon ei pitäisi toimia kumpaankaan suuntaan.
- 57 Laske kori alas ja poista 3 × 20 cm puukappale.

Käyttöohjeet



Älä käytä konetta, ellei:

- Opettele ja noudata tämän käyttöohjekirjan sisältämiä koneen turvallisen käytön periaatteita.
- 1 Vältä vaaratilanteita.
- 2 Tee aina tarkastus ennen käyttöönottoa.
- 3 Tarkasta työympäristö.
- 4 Suorita toimintatestit aina ennen käyttöä.
- 5 Käytä konetta vain sen käyttötarkoitusten mukaisesti.**

Perusteet

Kone on ajettava hydraulinostin, jossa on työkori saksimekanismin päässä. Koneen aiheuttama värinä ei ole vaaraksi korissa olevalle käyttäjälle. Konetta voidaan käyttää henkilöiden, heidän työkalujensa ja tarvikkeidensa sijoittamiseen maaperän yläpuolelle sekä koneiden tai laitteiden yläpuolella sijaitseville työalueille.

Osiassa Käyttöohjeet esitetään ohjeet kutakin koneen käytön näkökohtaa varten. Käyttäjän vastuulla on noudattaa kaikkia käyttöohjekirjan turvamääräyksiä ja -ohjeita.

Koneen käyttäminen muuhun kuin henkilöiden ja heidän työkalujensa ja materiaaliensa nostamiseen korkeisiin työpisteisiin on vaarallista.

Konetta saa käyttää ainoastaan koulutettu ja valtuutettu henkilöstö. Jos enemmän kuin yhden käyttäjän odotetaan käyttävän konetta eri aikoina saman työvuoron aikana, heidän on kaikkien oltava päteviä käyttäjiä ja heidän kaikkien odotetaan noudattavan kaikkia käyttöohjekirjan turvaohjeita ja -määräyksiä. Tämä tarkoittaa, että jokaisen uuden käyttäjän pitäisi suorittaa käyttöä edeltävä tarkastus, toimintatestit ja työympäristön tarkastus ennen koneen käyttöä.

Käyttöohjeet

Hätäpysäytys

Paina punainen hätäpysäytyspainike sisään eli pois päältä -asentoon maaohjauksessa tai korin ohjauslaitteistossa pysäyttääksesi kaikki koneen toiminnot.

Korjaa toiminnot, jotka toimivat, kun kumpi tahansa hätäpysäytyspainike on painettuna sisään.

Korin hätälaskeminen

- 1 Vedä hätälaskun nuppia.

Käyttö maasta

- 1 Varmista, että akku on kytketty ennen koneen käyttöä.
- 2 Käännä avainkytkin maaohjaus -asentoon.
- 3 Vedä punainen hätäpysäytyspainike päällä -asentoon sekä maassa että korissa olevissa ohjauksissa..

Korin asemointi

- 1 Liikuta korin nosto-/laskemiskytkintä ohjauspaneelilla olevien merkintöjen mukaan.

Ajo- ja ohjaustoimintoja ei voi käyttää maaohjauslaitteistolla.

Käyttö korista

- 1 Varmista, että akku on kytketty ennen koneen käyttöä.
- 2 Käännä avainkytkin korin ohjauslaitteistoasentoon.
- 3 Vedä punainen hätäpysäytyspainike päällä -asentoon sekä maassa että korissa olevissa ohjauksissa..

Korin asemointi

- 1 Paina nostotoiminnon valintapainiketta.
- 2 Paina ohjaussauvan käyttöönottopainiketta ja pidä se painettuna.
- 3 Liikuta ohjaussauvaa ohjauspaneelissa olevien merkintöjen mukaan.

Ohjaus

- 1 Paina ajotoiminnon valintapainiketta.
- 2 Paina ohjaussauvan käyttöönottopainiketta ja pidä se painettuna.
- 3 Käännä ohjattavia pyöriä ohjaussauvan päällä olevalla keinukytkimellä.

Ajaminen

- 1 Paina ajotoiminnon valintapainiketta.
- 2 Paina ohjaussauvan käyttöönottopainiketta ja pidä se painettuna.

- 3 Nopeuden lisääminen: Liikuta ohjaussauvaa hitaasti pois keskiasennosta.

Nopeuden vähentäminen: Liikuta ohjaussauvaa hitaasti kohti keskiasentoa.

Pysäytys: Palauta ohjaussauva keskiasentoon tai vapauta käyttöönottopainike.

Käytä ajosuunnan määrittämisessä apuna korin ohjauslaitteiston värikoodattuja suuntanuolia.

Koneen ajonopeus on rajoitettu, kun kori on nostettuna.

Akun tila vaikuttaa koneen suorituskykyyn. Koneen ajonopeus ja toimintanopeus laskee kun akkutason osoitin vilkkuu.

Käyttöohjeet

Ajonopeuden valinta

Ajo-ohjaus toimii kahdessa eri ajonopeustilassa. Kun ajonopeuden painikkeen valo palaa, käytössä on hitaan ajonopeuden tila. Kun ajonopeuden painikkeen valo ei pala, käytössä on nopean ajonopeuden tila.

Paina ajonopeuden painiketta halutun ajonopeuden valitsemiseksi.

▲ Ajaminen kaltevalla alustalla

Määritä koneen kallistus- ja sivukallistusarvot sekä alustan kaltevuus.

Suurin sallittu kallistusarvo kori laskettuna on 25 %, suurin sallittu sivukallistusarvo kori laskettuna on 25 %.

Huomautus: maaperän kunto ja vetovoima vaikuttavat sallittuun kallistusarvoon.

Paina ajonopeuden painiketta nopean ajonopeuden valitsemiseksi.

Alustan kaltevuuden määrittäminen

Mittaa kaltevuus digitaalisella kaltevuusmittarilla TAI seuraavassa esitetyllä tavalla.

Tarvitset:

Vesivaakan

Suoran puukappaleen, vähintään 1 m

Mittanauhan

Aseta puukappale kaltevalle alustalle.

Aseta vesivaaka rinteen alapäässä puukappaleen yläreunan päälle ja nosta puukappaleen päät, kunnes kappale on vaakasuorassa.

Pidä puukappaletta vaakasuorassa ja mittaa sen alareunan etäisyys maasta.

Jaa mitattu etäisyys (nousu) puukappaleen pituudella (matka) ja kerro tulos 100:lla.

Esimerkki:

Matka = 3,6 m

Nousu = 0,3 m

$$0,3 \text{ m} \div 3,6 \text{ m} = 0,083 \times 100 = 8,3 \%$$



Jos kaltevuus ylittää suurimman sallitun kallistus- tai sivukallistusarvon, kone on vinsattava tai kuljetettava rinne ylös tai alas. Katso osio Kuljetus- ja nosto-ohjeet.

Käyttö maohjaimella

Pidä turvallinen etäisyys käyttäjän, koneen ja kiinteiden kohteiden välillä.

Ole tietoinen siitä, mihin suuntaan kone liikkuu, kun käytät ohjainta.

Akkutason ilmaisin



Täynnä

Alhainen

Käytä LED-näyttöä akkutason määrittämiseksi.

Turvapalkin käyttö

- 1 Nosta koria, kunnes etäisyys kahden saksisarjan välillä on vähintään 0,4 m.
- 2 Nosta turvapalkki, siirrä se saksivarren keskelle ja käännä se ylös pystyasentoon.
- 3 Laske koria, kunnes turvapalkki lepää tukevasti palkin päällä. Pysytele etäällä turvapalkista, kun lasket koria.

▲ DANGER Aseta kaikki turvapalkit ennen kunnossapito- tai korjaustoimenpiteiden suorittamista.

▲ DANGER Älä aseta turvapalkkia, jos kori ei ole tyhjä.

Suojakaiteiden taittaminen

Korin kaidejärjestelmä koostuu kolmesta laajennustasolle tarkoitetusta taittavasta kaideosasta ja kolmesta päätasolle tarkoitetusta osasta. Kaikkia osia pidetään paikoilleen neljällä lukitustapilla.

- 1 Laske kori kokonaan alas ja vedä laajennusosa sisään.
- 2 Irrota korin ohjauslaitteet.
- 3 Irrota kaksi edessä olevan laajennustason lukitustappia korin sisäpuolelta.
- 4 Taita etukaidekokonaisuus. Pidä kädet loitolla puristuskohdista.
- 5 Laita kaksi irrotettua tappia takaisin kuhunkin sivukaidekiinnikkeeseen.
- 6 Taita laajennuskorin vasemmanpuoleinen kaidekokonaisuus alas. Pidä kädet loitolla puristuskohdista.
- 7 Taita laajennuskorin oikeanpuoleinen kaidekokonaisuus alas. Pidä kädet loitolla puristuskohdista.
- 8 Avaa portti varovaisesti ja siirry takana olevalle portaalle tai maahan.
- 9 Irrota pääkorin takavasemmalla olevat lukitustapit.
- 10 Taita vasen kaidekokonaisuus alas. Pidä kädet loitolla puristuskohdista.
- 11 Laita irrotettu tappi takaisin takakaidekiinnikkeeseen.
- 12 Irrota pääkorin takaoikealla olevat lukitustapit.
- 13 Taita oikea kaidekokonaisuus alas. Pidä kädet loitolla puristuskohdista.
- 14 Laita irrotettu tappi takaisin takakaidekiinnikkeeseen.
- 15 Taita takakaidekokonaisuus alas. Pidä kädet loitolla puristuskohdista.

Suojakaiteiden nostaminen

Noudata taitto-ohjeita päinvastaisessa järjestyksessä.

Korin laajentaminen ja pienentäminen

- 1 Paina korin lukitustappipoljinta laajennustasolla jalkaa käyttämällä.
- 2 Laajenna kori haluttuun asentoon painamalla laajennetun korin suojakaidetta.

Älä seiso korinlaajennuksen päällä, kun yrität laajentaa koria.

Käyttöohjeet

Vikakoodinäyttö



LED-näyttö näyttää vikakoodit, jotka antavat tietoa koneen käyntitilasta ja toiminnoista. Seuraavissa kaavioissa luetellut vikakoodit kuvaavat toimintahäiriöitä ja voivat olla avuksi koneen vianmäärityksessä paikantamalla viallisen alueen tai osan.

Virhekoodiluettelo

Näyttö	Kuvaus	Nosturin reaktio
01	Järjestelmän alustusvirhe	Kytkee kaikki liikkeet pois päältä
02	Järjestelmän tiedonsiirtovirhe	Kytkee kaikki liikkeet pois päältä
03	Asetusvirhe	Kytkee kaikki liikkeet pois päältä
09	GPS:n tiedonsiirtovirhe	Kytkee kaikki liikkeet pois päältä
12	Vika alustan nosto/laskukytkin päällä käynnistyksen yhteydessä	Kytkee alustan ohjauksen pois päältä
18	Kuoppavahtivika	Kytkee noston ja ajon pois päältä
31	Paineanturivika	Kytkee kaikki liikkeet pois päältä
32	Kulma-anturivika	Kytkee kaikki liikkeet pois päältä
35	Paineanturin 2 vika	Kytkee kaikki liikkeet pois päältä
36	Heikon akun hälytys	Kytkee noston ja nopean ajo pois päältä
42	Viesti korin vasemmalle kääntymisen kytkin päällä -asennossa käynnistyksen yhteydessä	Pelkkä varoitus
43	Viesti korin oikealle kääntymisen kytkin päällä -asennossa käynnistyksen yhteydessä	Pelkkä varoitus
46	Vika korin ohjaussauvan käyttöönottokytkin päällä -asennossa käynnistyksen yhteydessä	Kytkee koriohjauksen pois päältä
47	Viesti korin ohjaussauva ei neutraalissa asennossa käynnistyksen yhteydessä	Pelkkä varoitus
52	Eteenpäin ajon kelavika	Kytkee noston ja ajon pois päältä
53	Taaksepäin ajon kelavika	Kytkee noston ja ajon pois päältä
54	Noston kelavika	Kytkee noston ja ajon pois päältä
55	Laskun kelavika	Kytkee noston ja ajon pois päältä
56	Oikealle käännön kelavika	Kytkee noston ja ajon pois päältä

Käyttöohjeet

Näyttö	Kuvaus	Nosturin reaktio
57	Vasemmalle käynnön kelavika	Kytkee noston ja ajon pois päältä
58	Yleinen jarrun kelavika	Kytkee noston ja ajon pois päältä
59	Rinnakkaiskelavika	Kytkee noston ja ajon pois päältä
60	Moottoriohjainvika	Riippuu ohjaimesta
61	Moottoriohjain, virta-anturivika	Riippuu ohjaimesta
62	Moottoriohjain, laitteiston vikasietoinen vika	Riippuu ohjaimesta
63	Moottoriohjain, moottorin antotehovika	Riippuu ohjaimesta
64	Moottoriohjain, SRO-vika	Riippuu ohjaimesta
65	Moottoriohjain, kierrossäätimen vika	Riippuu ohjaimesta
66	Moottoriohjain, hätätila käännteinen vika	Riippuu ohjaimesta
67	Moottoriohjain, HPD-vika	Riippuu ohjaimesta
68	Alhainen jännite	Kytkee kaikki liikkeet pois päältä
69	Korkea neutraalin virran vika (vain ZAPI)	Kytkee kaikki liikkeet pois päältä
70	Ohjauksen tulo alueen ulkopuolella (vain ZAPI)	Kytkee kaikki liikkeet pois päältä
71	Moottoriohjain, pääkontaktorivika	Kytkee noston ja ajon pois päältä
72	Moottoriohjain, ylijännitevika	Riippuu ohjaimesta
73	Moottoriohjain, lämpökatkaisuvika	Riippuu ohjaimesta
74	Moottoriohjain, moottorivika	Riippuu ohjaimesta
75	Moottoriohjain, pumppumoottorivika	Riippuu ohjaimesta
76	Moottoriohjan, vasemman ajomoottorin vika	Riippuu ohjaimesta
77	Moottoriohjain, oikean ajomoottorin vika	Riippuu ohjaimesta
78	Pumppumoottorin oikosulkuvika	Kytkee noston ja ajon pois päältä
79	Vasemman ajomoottorin oikosulkuvika	Kytkee noston ja ajon pois päältä
80	Yli 80 % kuormituksen varoitus	Pelkkä varoitus
81	Oikean ajomoottorin oikosulkuvika	Kytkee noston ja ajon pois päältä
82	Jarrun kelavika	Kytkee noston ja ajon pois päältä

Käyttöohjeet

Näyttö	Kuvaus	Nosturin reaktio
83	Jarrun kelavika tai moottoriohjainvika	Kytkee noston ja ajon pois päältä
84	Moottorin jälkeinen oikosulku	Kytkee noston ja ajon pois päältä
85	Jarrun vapautuskytkin päällä	Pelkkä varoitus
86	Jarrun vapautusta ei näytetty	Pelkkä varoitus
87	Jarrun vapautus	Pelkkä varoitus
89	Moottorikenttä auki	Kytkee noston ja ajon pois päältä
90	Yli 90% kuormituksen varoitus	Pelkkä varoitus
91	Vasemman moottorikentän oikosulku	Kytkee noston ja ajon pois päältä
92	Oikean moottorikentän oikosulku	Kytkee noston ja ajon pois päältä
99	Yli 99% kuormituksen varoitus	Pelkkä varoitus
OL	Korin ylikuormitusvika	Kytkee kaikki liikkeet pois päältä
LL	Kone on kallistunut turvallisten rajojen yli	Kytkee noston ja ajon pois päältä

Vianmääritysopas

Näyttö	Kuvaus
01	Järjestelmän alustusvirhe: ECU:n mahdollinen toimintahäiriö, vaihda se.
02	Järjestelmän tiedonsiirtovirhe: tarkista tiedonsiirron kaapeliliitännät ja muut johdotukset. Jos se ei ratkaise ongelmaa, kokeile vaihtamalla PCU tai ECU.
03	Asetusvirhe: aseta tälle nostimelle asianmukainen vaihtoehto.
09	GPS:n tiedonsiirtovirhe: tarkista tiedonsiirron kaapeliliitännät ja muut johdotukset. Jos se ei ratkaise ongelmaa, kokeile vaihtamalla GPS.
12	Alustan valintakytkin päällä -asennossa käynnistyksen yhteydessä -vika: tarkista valintakytkimeen johtavat johdot tai katso, onko valintakytkin jumittunut.
18	Kuoppavahtivika: tarkista, että kuoppavahdit on jatkettuina, tarkista kuoppavahdin rajakytkimet. Tarkista kytkimiin johtavat johdot, tarkista alarajakytkin ja liitännät.
31	Paineanturivika: tarkista johdotus anturiin ja itse anturi. Tarkista myös varmistaaksesi, että oikea valinta on valittu (tai ei) asianmukaisesti kuorman tunnistamiseen.
32	Kulma-anturivika: tarkista johdotus anturiin ja itse anturi. Tarkista myös varmistaaksesi, että oikea valinta on valittu (tai ei) asianmukaisesti kuorman tunnistamiseen.
35	Paineanturin 2 vika, tarkista johdotus anturiin ja sitten itse anturi. Tarkista myös varmistaaksesi, että oikea valinta on valittu (tai ei) asianmukaisesti kuorman tunnistamiseen.

Käyttöohjeet

Näyttö	Kuvaus
36	Alhaisen jännitteen hälytys: tarkista akun jännite ja lataa akut tarvittaessa.
42	Korin vasemmalle kääntymisen kytkin päällä -asennossa käynnistyksen yhteydessä -viesti: varmista, että mikään ei pidä ohjaussauvan vaihtokytkimiä alhaalla. Jos OK, harkitse ohjaussauvan tai PCU:n vaihtoa.
43	Korin oikealle kääntymisen kytkin päällä -asennossa käynnistyksen yhteydessä -viesti: varmista, että mikään ei pidä ohjaussauvan vaihtokytkimiä alhaalla. Jos OK, harkitse ohjaussauvan tai PCU:n vaihtoa.
46	Korin ohjaussauvan käyttöönottokytkeä päällä -asennossa käynnistyksen yhteydessä -vika: varmista, että mikään ei pidä käyttöönottokytkintä suljettuna. Tarkista myös neutraalin alueen parametrit. Jos OK, harkitse ohjaussauvan tai PCU:n vaihtoa.
47	Korin ohjaussauva ei neutraalissa asennossa käynnistyksen yhteydessä -viesti: varmista, että ohjaussauva on neutraalissa (ylöspäin) asennossa. Tarkista neutraalin alueen parametrin asetus Dingli Scissor Programmerissa. Jos OK, harkitse ohjaussauvan tai PCU:n vaihtoa.
52	Eteenpäin ajon kelavika: tarkista liitännät kelan liittimiin ja varmista, että ne ovat tiukalla. Jos näin on, tarkista itse kela: onko se auki tai oikosulussa.
53	Taaksepäin ajon kelavika: tarkista liitännät kelan liittimiin ja varmista, että ne ovat tiukalla. Jos näin on, tarkista itse kela: onko se auki tai oikosulussa.
54	Noston kelavika: tarkista liitännät kelan liittimiin ja varmista, että ne ovat tiukalla. Jos näin on, tarkista itse kela: onko se auki tai oikosulussa.
55	Laskun kelavika: tarkista liitännät kelan liittimiin ja varmista, että ne ovat tiukalla. Jos näin on, tarkista itse kela: onko se auki tai oikosulussa.
56	Oikealle käännon kelavika: tarkista liitännät kelan liittimiin ja varmista, että ne ovat tiukalla. Jos näin on, tarkista itse kela: onko se auki tai oikosulussa.
57	Vasemmalle käännon kelavika: tarkista liitännät kelan liittimiin ja varmista, että ne ovat tiukalla. Jos näin on, tarkista itse kela: onko se auki tai oikosulussa.
58	Yleinen jarrun kelavika: tarkista liitännät kelan liittimiin ja varmista, että ne ovat tiukalla. Jos näin on, tarkista itse kela: onko se auki tai oikosulussa.
59	Rinnakkaiskelavika: Tarkista liitännät kelan liittimiin ja varmista, että ne ovat tiukalla. Jos näin on, tarkista itse kela: onko se auki tai oikosulussa.
60	Moottoriohjainvika: uudelleenkäynnistys. Jos vielä tarpeen, kokeile vaihtamalla moottoriohjain.
61	Moottoriohjain, virta-anturivika: käyttö- tai nostomoottorin ylikuumentuminen. Anna nostimen jäähtyä. Jos se ei auta, suorita uudelleenkäynnistys moottoriohjaimen nollaamiseksi. Jos ongelma jatkuu, tarkista johdotus ja jos se on OK, kokeile vaihtamalla moottoriohjain.
62	Moottorin ohjauslaitteiston vikasietoinen vika: suorita uudelleenkäynnistys. Jos se ei ratkaise asiaa, tarkista häiriönlähteet. Jos vielä tarpeen, kokeile vaihtamalla moottoriohjain.

Käyttöohjeet

Näyttö	Kuvaus
63	Moottorihjain moottorin antotehon vika: tarkista ensiksi johdotus ja suorita sitten uudelleenkäynnistys. Vaihda ohjain tarvittaessa.
64	Moottorihjain SRO-vika: tarkasta moottorin sallima viiveaika Dingli Scissor Programmerilla. Se voi olla liian lyhyt. Varmista, että muut moottorihjaimen parametrit on valittu asianmukaisesti.
65	Moottorihjain, kierrossäätimen vika: tarkista johdot. Varmista, että oikea kierrossäätimen tyyppi on valittu moottorihjaimessa.
66	Moottorihjain, hätätila käänteinen vika: varmista että hätätilan käänteisen tarkastuksen parametri on pois päältä moottorihjaimessa.
67	Moottorihjain, HPD-vika: tarkasta moottorin sallima viiveaika Dinglin Scissor Programmerilla. Se voi olla liian lyhyt. Varmista, että muut moottorihjaimen parametrit on valittu asianmukaisesti.
68	Alhaisen jännitteen vika: tarkista akun jännite ja lataa akut tarvittaessa. Tarkista akkuliitännät ja kiristä tai puhdista ne. Tarkista jännite ECU:hun ja PCU:hun.
69	Korkea neutraali virta: moottorihjain tunnistaa virtaa moottoreissa kun virtaa ei tulisi olla siellä. Tämä voi tapahtua milloin tahansa kun moottorihjain ajattelee, että jarrut ovat päällä ja moottorit ovat vielä käynnissä. Tämä viesti esiintyy joskus ennen muita vikoja, mutta se tulisi jättää huomioimatta kyseisissä tapauksissa.
70	Ohjauksen tulo alueen ulkopuolella: ZAPI-moottorihjaimen ohjauksen tulossa on sopimaton jännite. ZAPI on ehkä "koulutettava" kolmelle ohjausjännitteelle (differentiaali ohjatuissa koneissa). Tai ECU:n ohjausjännite oli jossain vaiheessa sen alueen ulkopuolella, joka on rekisteröity "koulutuksen" aikana. Kouluta ohjain uudelleen ja/tai tarkista vaihtelevien jännitteiden esiintyminen löysien johtojen jne. vuoksi.
71	Moottorihjain, pääkontaktorivika: Tarkista liitännät pääkontaktoriin. Vaihda kontaktori tarvittaessa. Vaihda moottorihjain tarvittaessa.
72	Moottorihjain, ylijännitevika: tarkista akkujännite ja varmista, että akkulaturi ei ole päällä. Suorita nostimen uudelleenkäynnistys. Jos se ei ratkaise asiaa, kokeile vaihtamalla moottorihjain.
73	Moottorihjain, lämpökatkaisuvika: käyttö- tai nostomoottorin ylikuumentuminen. Anna nostimen jäähtyä. Jos se ei auta, suorita uudelleenkäynnistys moottorihjaimen nollaamiseksi. Jos se ei ratkaise asiaa, vaihda moottorihjain.
74	Moottorihjain, moottorivika: tarkista liitännät moottoreihin. Suorita nostimen uudelleenkäynnistys, ja jos se ei ratkaise asiaa, vaihda moottorihjain.
75	Moottorihjain, pumppumoottorivika: tarkista liitännät pumppumoottoriin. Suorita nostimen uudelleenkäynnistys, ja jos se ei ratkaise asiaa, vaihda moottorihjain.
76	Moottorihjain, vasemman käyttömoottorin vika: tarkista liitännät moottoreihin. Suorita nostimen uudelleenkäynnistys, ja jos se ei ratkaise asiaa, vaihda moottorihjain.
77	Moottorihjain, oikean käyttömoottorin vika: tarkista liitännät moottoreihin. Suorita nostimen uudelleenkäynnistys, ja jos se ei ratkaise asiaa, vaihda moottorihjain.
78	Pumppumoottorin oikosulkuvika: tarkista liitännät pumppumoottoriin. Suorita nostimen uudelleenkäynnistys, ja jos se ei ratkaise asiaa, vaihda moottorihjain.

Käyttöohjeet

Näyttö	Kuvaus
79	Vasemman käyttömoottorin oikosulkuvika: tarkista liitännät moottoriin ja varmista, että ne ovat tiukalla. Tarkista moottori oikosulun varalta.
80	Yli 80% kuormituksen varoitus: kori lähestymässä sen rajapainoa. Älä kuormita lisää, jos ei ole tarpeen.
81	Oikean käyttömoottorin oikosulkuvika: tarkista liitännät moottoriin ja varmista, että ne ovat tiukalla. Tarkista moottori oikosulun varalta.
82	Vasemman jarrun kelavika: Tarkista liitännät kelan liittimiin ja varmista, että ne ovat tiukalla. Jos näin on, tarkista itse kela: onko se auki tai oikosulussa.
83	Jarrun kelavika tai moottorihjainvika: tarkista liitännät kelan liittimiin ja varmista, että ne ovat tiukalla. Jos näin on, tarkista itse kela: onko se auki tai oikosulussa. Tarkista akun jännite.
84	Moottorin jälkeinen oikosulku tarkista ohjaimen ja moottorin liitännät. Varmista, että johdoissa ei ole oikosulua.
85	Jarrun vapautuskytkin päällä: tarkista jarrun vapautuskytkimeen johtavat johdot tai katso, onko kytkin jumittunut.
86	Jarrun vapautus ei paikallaan: tarkista onko kori alle alarajakorkeuden. Tarkista alarajakytkin ja liitännät.
87	Jarrun vapautus tarpeen kytkeä päälle: tarkista jarrun vapautuskytkimeen johtavat johdot tai katso, onko kytkin jumittunut. Tarkista valintakytkimeen johtavat johdot tai katso, onko valintakytkin jumittunut.
89	Moottorikenttä auki: kenttäjännite poikkeaa 1/2 akun jännitteestä. Tarkista kenttäjohtojen liitännät tai vuodot koneen runkoon.
90	Yli 90% kuormituksen varoitus: kori lähestymässä sen rajapainoa. Älä kuormita lisää, jos ei ole tarpeen.
91	Vasemman moottorikentän oikosulku: tarkista kenttäjohtojen liitännät tai vuodot koneen runkoon.
92	Oikean moottorikentän oikosulku: tarkista kenttäjohtojen liitännät tai vuodot koneen runkoon.
99	Yli 99% kuormituksen varoitus: kori on saavuttanut sille ominaisen rajapainon. Älä kuormita lisää.
OL	Ylikuormitettu kori -vika: poista liiallinen kuorma välittömästi
LL	Kone on kallistunut turvallisten rajojen yli -vika: jos kone on kallistunut, etsi keino sen vaaittamiseksi. Tarkista johdotus kallistusanturiin ja itse anturi jos kone on vaaitettu.

Pyydä lisätietoja asianomaiselta Dinglin huolto-osastolta.

Käyttöohjeet



Akun ja laturin ohjeet

Ota huomioon ja noudata:

- Älä käytä ulkoista laturia tai tehostinakkua.
- Lataa akku hyvin tuuletetulla alueella.
- Käytä lataamiseen asianmukaista vaihtojännitesyöttöä laturissa osoitetulla tavalla.
- Käytä ainoastaan Dinglin valtuuttamaa akkua ja laturia.
- Lataa akku välittömästi koneen saapumisen jälkeen tai jos kyseessä on pitkän matkan kuljetus
- Kun akkua varastoidaan pitkään, sitä on ladattava säännöllisesti. Mikäli sitä ei ladata ajoissa, akku voi vahingoittua korjauskelvottomaksi.

Akun lataaminen

- 1 Varmista, että akut on liitetty ennen lataamista.
- 2 Avaa akkukotelo. Akkukotelo on jätettävä avoimeksi koko akun latausjakson ajaksi.

Huoltovapaa akku

- 3 Liitä akkulaturi maadoitettuun AC-syöttöön.
- 4 Laturi osoittaa kun akku on ladattu täyteen.

Vakioakku

- 5 Poista akun ilmauskorkit ja tarkista akkuhapon taso. Lisää tarvittaessa vain tislattua vettä levyjen peittämiseksi. Älä täytä liikaa ennen latausjaksoa.
- 6 Vaihda akun ilmauskorkit.
- 7 Liitä akkulaturi maadoitettuun AC-syöttöön.
- 8 Laturi osoittaa kun akku on ladattu täyteen.
- 9 Tarkista akun happotaso, kun latausjakso on suoritettu. Täydennä tislattulla vedellä täyttöputken alaosaan. Älä täytä liikaa.

Kuivan akun täyttö- ja latausohjeet

- 1 Irrota akun ilmauskorkit ja poista muovitiiviste akun ilmausaukoista.
- 2 Täytä kukin kenno akkuhapolla (elektrolyytti), kunnes taso riittää peittämään levyt.

Älä täytä enimmäistasoon, ennen kuin akun latausjakso on suoritettu loppuun. Ylitäyttö voi aiheuttaa akkuhapon ylivirtaamista latauksen aikana. Neutraloi vuotanut akkuhappo ruokasoodalla ja vedellä.

- 3 Asenna akun ilmauskorkit.
- 4 Lataa akku.
- 5 Tarkista akun happotaso, kun latausjakso on suoritettu. Täydennä tislattulla vedellä täyttöputken alaosaan. Älä täytä liikaa.

Huomautus: nimellisikapasiteettiin nähden yli 60 % purkautumista tulisi välttää ihanteellisen käyttöiän saavuttamiseksi. Nimellisarvoon nähden yli 80 % purkautuminen on syväpurkaus eikä se ole sallittua. Tämä lyhentää akun käyttöikää merkittävästi. Vain akun valmistajan hyväksymiä purkautumistilan ilmaisia saa käyttää.

Purkautuneet akut on ladattava välittömästi, eikä niitä saa jättää purkautuneeseen tilaan. Tämä koskee myös akkuja, jotka ovat syvässä purkautumistilassa. Muussa tapauksessa akun käyttöikä vähenee merkittävästi. Akku voi jäätyä kun se on purkautuneessa tilassa

Lataa akku välittömästi kun koneen näytölle ilmestyy työn aikana hälytyskoodi "36" tai "68".

Latausprosessin aikana, jos lämpötilat ovat jatkuvasti yli 40 °C tai alle 15 °C, lopeta lataaminen tarkistaaksesi ovatko akku ja laturi kunnossa.

Kuljetus- ja nosto-ohjeet



Ota huomioon ja noudata:

- Koneen liikkumisen ohjaamisessa on käytettävä tervettä järkeä ja suunnittelua, kun sitä nostetaan nosturilla tai trukilla.
- Vain pätevät nostokorin käyttäjät saavat siirtää koneen kuorma-autoon tai siitä pois.
- Kuljetusajoneuvon on oltava pysäköitynä tasaiselle alustalle.
- Kuljetusajoneuvo ei saa päästä vierimään, kun konetta lastataan.
- Varmista, että ajoneuvon kantokyky on riittävä ja että lastauspinnat ja kuormaketjut ja -liinat kestävät koneen painon. Tarkasta koneen paino sen tyyppikilvestä.
- Koneen on oltava tasaisella alustalla tai kiinnitettynä ennen jarrujen vapauttamista.
- Älä anna kaiteiden pudota kun kiinnitystapit irrotetaan. Säilytä tiukka ote kaiteista kun niitä lasketaan alas.
- Älä aja konetta kaltevalla alustalla, joka ylittää koneen sallitut kallistus- tai sivukallistusarvot. Katso käyttöohjeiden osio Ajaminen kaltevalla alustalla.
- Jos kuljetusalustan kuormauspinnan kaltevuus ylittää suurimman sallitun kallistusarvon, kone on lastattava ja purettava vinssin avulla ohjeiden mukaisesti.

Jarrun vapautuksen toiminta

- 1 Kiilaa pyörät koneen vierimisen estämiseksi.
- 2 Vedä koriohjauksen ja maaohjauksen punainen hätäpysäytyspainike ulos päälle-asentoon
- 3 Paina jarrun vapautuskytkin päälle-asentoon.
- 4 Pidä maaohjauksen nostokytkin alas-asennossa ja käännä avainkytkin maa-asentoon. Jarru vapautuu merkkiäänä jälkeen.
- 5 Jos haluat sulkea jarrun vapautuksen, käännä avainkytkin pois päältä -asentoon maa-asennossa.

Mallin hinaamista ei suositella. Jos konetta on hinattava, hinausnopeus ei saa olla yli 4,0 km/h.

Kun kone on kuormattu:

- 1 Paina sekä maassa että korissa olevat punaiset hätäpysäytyspainikkeet pois päältä -asentoon.
- 2 Käännä avainkytkin pois päältä -asentoon.
- 3 Kiilaa pyörät koneen vierimisen estämiseksi.

Kuljetus- ja nosto-ohjeet

Kiinnittäminen kuorma-autoon tai perävaunuun kuljetusta varten

Kiilaa koneen pyörät aina kuljetusta varten.

Vedä laajennustaso(t) sisään ja lukitse ne.

Käännä avainkytkin pois päältä -asentoon ja poista avain ennen kuljetusta.

Tarkasta koko kone irtonaisten tai kiinnittämättömien esineiden varalta.

Ankkuroi kone kuljetusalustalle koneen alustassa olevista kiinnityspisteistä.

Käytä vähintään neljää kuormaketjua tai -liinaa.

Käytä erittäin kestäviä kuormaketjuja tai -liinoja.

Jos kaiteet on laskettu alas, kiinnitä ne paikalleen kuormaliinoilla ennen kuljetusta.

Koneen nostaminen haarukkatrukilla

Varmista, että laajennustaso, ohjauslaitteet ja osien telineet ovat kiinnitettyinä. Poista koneesta kaikki irtonaiset esineet.

Laske kori täysin alas. Korin on oltava alaslaskettuna kaikkien lastaus- ja kuljetustoimenpiteiden aikana.

Käytä nostopisteitä, jotka on sijoitettu tikkaiden molemmin puolin.

Aseta haarukkatrukin piikit nostopisteiden kohdalle.

Aja eteenpäin haarukoiden koko pituudelta.

Nosta konetta 15 cm ja kallista haarukoita sitten kevyesti taaksepäin pitääksesi vakaan otteen koneesta.

Varmista, että kone on taas vaakasuorassa, kun se lasketaan alas haarukoilla.

Kunnossapito



Ota huomioon ja noudata:

- Käyttäjä saa suorittaa vain tässä ohjekirjassa eriteltyjä rutiininomaisia kunnossapitotöitä.
- Ainoastaan pätevät huoltoteknikot saavat suorittaa määräaikaista kunnossapitoa koskevat tarkastukset ja niissä on noudatettava valmistajan antamia tietoja sekä tämän ohjekirjan vaatimuksia.

Kunnossapitosymbolien selitykset

NOTICE

Tässä ohjekirjassa käytetään seuraavia symboleja tukemaan ohjeiden tarkoituksen välittämistä. Kun kunnossapitotoimenpiteen kuvauksen alussa esitetään vähintään yksi näistä symboleista, se tarkoittaa seuraavaa.



Tarkoittaa, että toimenpide edellyttää työkalujen käyttöä.



Tarkoittaa, että toimenpide edellyttää uusia osia.



Tarkoittaa, että jälleenmyyjän huoltoliikkeen on suoritettava kyseinen toimenpide.

Toimituksen valmisteluraportti

Toimituksen valmisteluraportti sisältää tarkistuslistan kullekin määräaikaistarkastuksen tyyppille.

Tee kopiot toimituksen valmisteluraportista kutakin tarkastusta varten. Säilytä täytetyt lomakkeet vaatimusten mukaisesti.

Kunnossapito-ohjelma

Koneelle on suoritettava viidenlaisia kunnossapitotarkastuksia aikataulun perusteella: päivittäisiä, neljännesvuosittaisia, puolivuositteisia, vuosittaisia ja kahden vuoden välein suoritettavia tarkastuksia. Suunniteltujen huoltotoimenpiteiden osio ja huoltotarkastusraportti on jaettu viiteen alaosiin – A, B, C, D ja E. Käytä seuraavaa taulukkoa määrittääksesi, mitkä toimenpideryhmät vaaditaan määräaikaistarkastuksen suorittamiseen.

Tarkastus	Tarkistuslista
Päivittäin tai 8 tunnin välein	A
Neljännesvuositteain tai 250 tunnin välein	A+B
Puolivuositteain tai 500 tunnin välein	A+B+C
Vuosittain tai 1 000 tunnin välein	A+B+C+D
Kahden vuoden tai 2 000 tunnin välein	A+B+C+D+E

Kunnossapitotarkastusraportti

Kunnossapitotarkastusraportti sisältää tarkistuslistan kullekin määräaikaistarkastuksen tyyppille.

Tee kopiot kunnossapitotarkastusraportista kutakin tarkastusta varten. Säilytä täytettyjä lomakkeita vähintään neljän vuoden ajan tai työnantajan, työmaan ja valtiollisten määräysten ja vaatimusten mukaisesti.

Toimituksen valmisteluraportti

Perusteet

Toimitusta edeltävien valmistelujen tekeminen on myyjän vastuulla.

Toimitusta edeltävät valmistelut on suoritettava ennen jokaista toimitusta. Tarkastuksen tarkoituksena on havaita koneen nähtävissä olevat puutteet, ennen kuin kone otetaan käyttöön.

Vaurioitunutta tai muutettua konetta ei saa käyttää. Jos vaurioita tai poikkeamia tehtaalta toimitetusta kunnosta havaitaan, kone on merkittävä ja poistettava käytöstä.

Ainoastaan pätevä huoltoteknikko saa suorittaa korjauksia koneelle, ja korjauksissa on aina noudatettava valmistajan antamia ohjeita.

Ainoastaan pätevä huoltoteknikko saa suorittaa määräaikaiset kunnossapitotarkastukset, joissa on noudatettava valmistajan antamia tietoja sekä tämän ohjekirjan vaatimuksia.

Ohjeet

Käytä koneesi käyttöohjekirjaa.

Toimitusta edeltävät valmistelut koostuvat käyttöönottoa edeltävästä tarkastuksesta, kunnossapitotoimista ja toimintatesteistä.

Käytä tätä lomaketta tulosten kirjaamiseen. Merkitse rasti kunkin suoritettujen osien valintaruutuun. Noudata käyttöohjekirjan ohjeita.

Jos jonkin tarkastuksen tuloksena on N, poista kone käytöstä, korjaa se ja tarkasta se uudelleen. Merkitse korjauksen jälkeen rasti ruutuun R.

Selitykset

Y = suoritettu (yes)

N = ei voitu suorittaa (no)

R = korjattu (repaired)

Kommentit

Toimituksen valmisteluraportti	Y	N	R
Käyttöä edeltävä tarkastus suoritettu			
Suoritettujen kunnossapitotoimien			
Suoritettujen toimintatestien			

Malli

Sarjanumero

Päivämäärä

Koneen omistaja

Tarkastanut (painokirjaimin)

Tarkastajan allekirjoitus

Tarkastajan työnimike

Tarkastajan edustama yritys

Kunnossapito

Kunnossapitotarkastusraportti

Malli
Sarjanumero
Päivämäärä
Tuntimittari
Koneen omistaja
Tarkastanut (painokirjaimin)
Tarkastajan allekirjoitus
Tarkastajan työnimike
Tarkastajan edustama yritys
Ohjeet
<ul style="list-style-type: none"> • Tee kopiot tästä raportista jokaista tarkastusta varten. • Valitse asianmukaiset tarkistuslistat suoritettavaa tarkastustyyppiä varten.
<input type="checkbox"/> Päivittäin tai 8 tunnin välein suoritettava tarkastus: A
<input type="checkbox"/> Neljännesvuosittain tai 250 tunnin välein suoritettava tarkastus: A+B
<input type="checkbox"/> Puolivuositain tai 500 tunnin välein suoritettava tarkastus: A+B+C
<input type="checkbox"/> Vuosittain tai 1 000 tunnin välein suoritettava tarkastus: A+B+C+D
<input type="checkbox"/> Kahden vuoden tai 2 000 tunnin välein suoritettava tarkastus: A+B+C+D+E
<ul style="list-style-type: none"> • Merkitse rasti kunkin suoritettujen tarkastustoimenpiteiden valintaruutuun. • Opettele tarkastusten suorittaminen tämän osion vaiheittaisten menettelyjen perusteella. • Jos jonkin tarkastuksen tuloksena on N, poista kone käytöstä, korjaa se ja tarkasta se uudelleen. Merkitse korjauksen jälkeen rasti ruutuun R.
Selitykset
Y = hyväksyttävä (yes)
N = poistettava käytöstä (no)
R = korjattu (repaired)

Tarkistuslista A	Y	N	R
A-1 Ohjekirjojen ja tarramerkkien tarkastus			
A-2 Käyttöä edeltävä tarkastus			
A-3 Akkujen tarkastus			
A-4 Hydraulioöljyn tason tarkistus			
A-5 Toimintatestit			
40 tunnin jälkeen:			
A-6 30 päivän huolto			
Tarkistuslista B	Y	N	R
B-1 Akut			
B-2 Johdotus			
B-3 Renkaat ja pyörät			
B-4 Häätäpysäytys			
B-5 Avainkytkin			
B-6 Äänimerkki (jos varustettu)			
B-7 Ajojarrut			
B-8 Ajonopeus - kori laskettuna			
B-9 Ajonopeus - kori nostettuna			
B-10 Ajonopeus - hidas			
B-11 Hydraulioöljyn analyysi			
B-12 Säiliön tuuletusjärjestelmä			
B-13 Liukukomponentit			
Tarkistuslista C	Y	N	R
C-1 Korin ylikuorma (jos varusteena)			
C-2 Huohotuskorkki - mallit joissa valinnainen öljy			
Tarkistuslista D	Y	N	R
D-1 Saksien kulutustyyntyt			
Tarkistuslista E	Y	N	R
E-1 Hydraulioöljy			

Tarkistuslistan A toimenpiteet

A-1

Ohjekirjojen ja tarramerkintöjen tarkastus

Käyttöohjekirjan hyvässä kunnossa pitäminen on olennaisen tärkeää koneen turvallisen käytön kannalta. Ohjekirjat toimitetaan jokaisen koneen mukana, ja ne olisi säilytettävä korin niille tarkoitettussa säilytyspaikassa. Jos ohjekirja on lukukelvoton tai se puuttuu, sen sisältämiä turvallisten käyttöolosuhteiden varmistamiseen tarvittavia turvallisuus- ja käyttötietoja ei ole käytettävissä.

Myös kaikkien turvallisuutta ja käyttöä koskevia tietoja sisältävien tarrojen hyvässä kunnossa pitäminen on pakollista koneen turvallisen käytön varmistamiseksi. Tarramerkinnot kiinnittävät käyttäjien ja muun henkilöstön huomion moniin vaaroihin, joita koneen käyttämiseen voi liittyä. Lisäksi ne antavat käyttäjille käyttö- ja kunnossapitotietoja. Lukukelvoton tarra ei ilmoita henkilöstölle menettelystä tai vaarasta, mikä voi johtaa vaarallisiin käyttöolosuhteisiin.

- 1 Tarkista, että käyttöohjekirjasta ei puutu mitään ja että se on sille tarkoitettussa säilytyspaikassa korissa.
 - 2 Tarkista, että ohjekirjan sivut ovat luettavissa ja hyvässä kunnossa.
- ☉ Tulos: Käyttöohjekirja pätee koneeseen ja on luettavissa ja hyvässä kunnossa.
 - ☒ Tulos: Käyttöohjekirja ei päde koneeseen, on lukukelvoton tai on huonossa kunnossa. Poista kone käytöstä siihen asti, että käyttöohjekirja on vaihdettu.

- 3 Avaa käyttöohjekirjan tarramerkintöjen tarkastusta koskeva osio. Tarkista kaikkien koneen tarramerkintöjen luettavuus ja eheys huolellisesti ja perusteellisesti.
- ☉ Tulos: Koneessa on kaikki vaadittavat tarrat ja ne kaikki ovat luettavissa ja hyvässä kunnossa.
 - ☒ Tulos: Koneessa ei ole kaikkia vaadittavia tarroja tai vähintään yksi niistä on lukukelvoton tai huonossa kunnossa. Poista kone käytöstä siihen asti, että tarrat on vaihdettu.
- 4 Palauta käyttöohjekirja käytön jälkeen aina säilytyspaikkaansa.

Huomautus: ota yhteyttä valtuutettuun DINGLI-jakelijaan tai DINGLI-koneiden valmistajaan, jos tarvitset uusia ohjekirjoja tai tarroja.

Kunnossapito

A-2

Käyttöä edeltävä tarkastus

Käyttöä edeltävän tarkastuksen suorittaminen on olennaisen tärkeää koneen turvallisen käytön kannalta. Käyttöä edeltävä tarkastus on silmämääräinen tarkastus, jonka käyttäjä tekee ennen jokaista työvuoroa. Tarkastuksen tarkoituksena on havaita koneen nähtävissä olevat puutteet, ennen kuin käyttäjä suorittaa toimintatestit. Käyttöä edeltävässä tarkastuksessa selviää myös, tarvitaanko rutiininomaisia kunnossapitotoimia.

Täydetyt tiedot tämän tarkastuksen suorittamiseen esitetään kunkin koneen omassa käyttöohjekirjassa. Katso tiedot koneesi käyttöohjekirjasta.

A-3

Akkujen tarkastus



Akkujen asianmukainen kunto on olennaisen tärkeää koneen hyvän suorituskyvyn ja käyttöturvallisuuden kannalta. Virheelliset nestetasot tai vaurioituneet kaapelit ja liitännät voivat aiheuttaa vaurioita osille sekä vaaratilanteita.

Huomautus: Tätä tarkastusta ei vaadita koneille joissa on litiumakut, tiivistetyt akut tai huoltovapaat akut.

⚠ WARNING Sähköiskun vaara. Kuumien tai jännitteisten virtapiirien koskettaminen voi johtaa kuolemaan tai vakaviin vammoihin. Riisu kaikki sormukset, kellot ja muut korut.

⚠ WARNING Ruumiinvammojen vaara. Akut sisältävät happoa. Vältä akkuhapon läikkymistä ja koskettamista. Neutraloi vuotanut akkuhappo ruokasoodalla ja vedellä.

- 1 Käytä suojavaateita ja suojalaseja.
- 2 Varmista, että akun kaapeliliitännät ovat tiukalla ja ettei niissä ole korroosiota.
- 3 Varmista, että akun kiinnitystangot ovat kiinni.
- 4 Poista akun ilmauskorkit.
- 5 Tarkista akkuhapon taso. Lisää tarvittaessa tislattua vettä siten, että nestetaso ylittää akun täyttöputken alaosaan. Älä täytä liikaa.
- 6 Kiinnitä ilmauskorkit takaisin.

Huomautus: napasuojusten ja korroosiota ehkäisevän tiivisteaineen käyttö auttaa akun napojen ja kaapeleiden korroosion ehkäisemisessä.

Kunnossapito

A-4

Hydrauliöljyn tason tarkistus



Oikean hydrauliöljytason säilyttäminen on olennaisen tärkeää koneen toiminnan kannalta. Virheelliset hydrauliöljytasot voivat aiheuttaa vaurioita hydraulikomponenteissa. Päivittäisten tarkistusten ansiosta tarkastaja kykenee havaitsemaan öljytason muutoksia, jotka voivat olla merkkejä hydraulijärjestelmän ongelmista.

ILMOITUS

Suorita tämä toimenpide kori laskettuna ja moottori sammutettuna.

- 1 Irrota hydrauliöljyn mittatikku (täyttökorkki), pyyhi se puhtaaksi ja asenna takaisin.
- 2 Ota hydrauliöljyn mittatikku uudelleen ulos ja tarkista öljytaso.
- 3 Jos hydrauliöljyn taso on liian matala, lisää öljyä ilmoitettuun tasoon saakka.

ILMOITUS

Alkuperäisen hydrauliöljyn tekniset tiedot: L-HV46

Asiakkaat valitsevat soveltuvan hydrauliöljyn käyttöympäristön lämpötilan perusteella.

Esimerkiksi: L-HV32 tai L-HV68

A-5

Toimintakokeiden suorittaminen

Toimintakokeiden suorittaminen on olennaista koneen turvallisen käytön kannalta.

Toimintakokeiden tarkoituksena on havaita mahdolliset viat ennen koneen käyttöönottoa. Viallista konetta ei saa käyttää. Jos vikoja havaitaan, kone on merkittävä ja poistettava käytöstä.

Täydet tiedot tämän tarkastuksen suorittamiseen esitetään kunkin koneen omassa käyttöohjekirjassa. Katso tiedot koneesi käyttöohjekirjasta.

A-6

30 päivän huolto



30 päivän huolto on kertaluontoinen toimenpide, joka suoritetaan 30 ensimmäisen käyttöpäivän tai 40 ensimmäisen käyttötunnin jälkeen. Tämän jälkeen noudatetaan kunnossapitotaulukkojen mukaisia määräaikaistarkastuksia.

Suorita seuraavat kunnossapitotoimenpiteet:

B-3 Tarkasta renkaat, pyörät ja pyöränmutterin kiristysmomentti

Kunnossapito

Tarkistuslistan B toimenpiteet

B-1

Akkujen tarkastus



DINGLI vaatii, että tämä toimenpide suoritetaan 250 tunnin välein tai neljännesvuosittain sen mukaan, kumpi ehto täyttyy ensin.

Akkujen asianmukainen kunto on olennaisen tärkeää koneen hyvän suorituskyvyn ja käyttöturvallisuuden kannalta. Virheelliset nestetasot tai vaurioituneet kaapelit ja liitännät voivat aiheuttaa vaurioita osille sekä vaaratilanteita.

⚠ WARNING Sähköiskun / palovamman vaara. Jännitteellisten virtapiirien koskettaminen voi johtaa kuolemaan tai vakaviin vammoihin. Riisu kaikki sormukset, kellot ja muut korut.

⚠ WARNING Ruumiinvammojen vaara. Akut sisältävät happoa. Vältä akkuhapon läikkymistä ja koskettamista. Neutraloi vuotanut akkuhappo ruokasoodalla ja vedellä.

- 1 Käytä suojavaateita ja suojalaseja.
- 2 Liu'uta teline ulos ja pois rungosta.
- 3 Varmista, että akun kaapeliliitännöissä ei ole korroosiota.

Huomautus: napasuojusten ja korroosiota ehkäisevän tiivisteaineen käyttö auttaa akun napojen ja kaapeleiden korroosion ehkäisemisessä.

- 4 Varmista, että akun kiinnikkeet ja kaapeliliitännät ovat tiukalla.

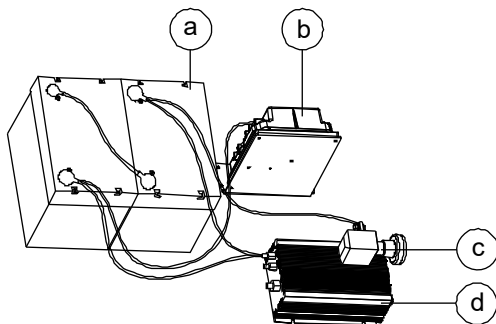
- 5 Lataa akut täyteen. Anna akkujen levätä 24 tuntia ennen tämän toimenpiteen suorittamista, jotta akun kennot ehtivät tasautua.

Mallit, joissa ei ole huoltovapaita tai tiivistettyjä akkuja:

- 6 Poista akun ilmauskorkit ja tarkista kunkin akun kennon ominaispaine hydrometrillä. Merkitse tulokset muistiin.
- 7 Tarkista ympäristön lämpötila ja mukauta kunkin kennon ominaispainoarvoa seuraavasti:
 - Lisää kunkin kennon arvoon 0,004 5,5 °C:tta kohden yli 26,7 °C:ssa.
 - Vähennä kunkin kennon arvosta 0,004 jokaista 5,5 °C:tta kohden alle 26,7 °C:n lämpötilassa.
- ☉ Tulos: Kaikkien akun kennojen mukautettu ominaispaine on vähintään 1,277. Akku on ladattu täyteen. Siirry vaiheeseen 11.
- ☉ Tulos: Vähintään yhden akun kennon mukautettu ominaispaine on enintään 1,276. Siirry vaiheeseen kahdeksan.
- 8 Suorita tasaava lataus TAI lataa akut täysin ja anna niiden levätä vähintään kuusi tuntia.
- 9 Poista akun ilmauskorkit ja tarkista kunkin akun kennon ominaispaine hydrometrillä. Merkitse tulokset muistiin.

Kunnossapito

- 10 Tarkista ympäristön lämpötila ja mukauta kunkin kennon ominaispainoarvoa seuraavasti:
- Lisää kunkin kennon arvoon 0,004 5,5 °C:tta kohden yli 26,7 °C:ssa.
 - Vähennä kunkin kennon arvosta 0,004 jokaista 5,5 °C:tta kohden alle 26,7 °C:n lämpötilassa.
- ☉ Tulos: Kaikkien akun kennojen ominaispaino on vähintään 1,277. Akku on ladattu täyteen. Siirry vaiheeseen 11.
- ☐ Tulos: Ero kennojen ominaispainoarvojen välillä on yli 0,1 TAI vähintään yhden kennon ominaispaino on alle 1,177. Vaihda akku.
- 11 Tarkista akkuhapon taso. Lisää tarvittaessa tislattua vettä siten, että nestetaso on 3 mm akun täyttöputken alapuolella. Älä täytä liikaa.
- 12 Asenna ilmauskorkit ja neutraloi mahdollisesti läikkyneet akkuhappo.



- a akut
- b 150 A sulake (JCPT0607DCH)
200 A sulake (JCPT0708DCH)
- c virtakytkin
- d akkulaturi

Kaikki mallit:

- 13 Tarkista jokainen akku ja varmista, että ne on johdotettu oikein.
- 14 Tarkista akkulaturin tulppa ja johto vahinkojen tai eristeiden liiallisen kulumisen vuoksi. Vaihda tarvittaessa.
- 15 Liitä akkulaturi asianmukaisesti maadoitettuun 110 - 230 V / 50- 60 Hz yksivaiheen AC-virransyöttöön.
- ☉ Tulos: Laturin pitäisi nyt toimia ja aloittaa akkujen lataus.
- ☐ Tulos: Jos laturin hälytys soi ja LED-valot vilkkuvat samanaikaisesti, korjaa laturin liitännät sulakkeessa ja akussa. Laturi toimii sitten oikein ja aloittaa akkujen lataamisen.

Huomautus: parhaan lopputuloksen saavuttamiseksi käytä kooltaan asianmukaisia jatkojohtoja, joiden pituus on enintään 15 m.

Huomautus: mikäli akkulaturin toimintaa koskevia kysymyksiä esiintyy, ota yhteys DINGLIN huolto-osastoon.

Kunnossapito

B-2

Johdotuksen tarkastus



DINGLI vaatii, että tämä toimenpide suoritetaan 250 tunnin välein tai neljännesvuosittain sen mukaan, kumpi ehto täyttyy ensin.

Sähköjohtojen hyvässä kunnossa pitäminen on olennaisen tärkeää koneen turvallisen käytön ja hyvän suorituskyvyn kannalta. Palaneiden, hankautuneiden, syöpyneiden tai puristuneiden johtojen havaitsematta ja vaihtamatta jääminen voi johtaa vaarallisiin käyttöolosuhteisiin ja aiheuttaa vaurioita osille.

⚠ WARNING Sähköiskun / palovamman vaara. Jännitteellisten virtapiirien koskettaminen voi johtaa kuolemaan tai vakaviin vammoihin. Riisu kaikki sormukset, kellot ja muut korut.

- 1 Tarkasta alustan pohja vaurioituneiden tai puuttuvien maadoitusliuskojen varalta.
- 2 Tarkasta seuraavat alueet palaneiden, hankautuneiden, syöpyneiden ja irtonaisten johtojen varalta:
 - Maaohjauspaneeli
 - Hydraulikoneiston moduulialusta
 - Korin ohjauslaitteisto
- 3 Vedä punainen hätäpysäytyspainike päällä -asentoon sekä maassa että korissa olevissa ohjaimissa.
- 4 Nosta koria, kunnes etäisyys kahden saksisarjan välillä on vähintään 0,4 m.
- 5 Nosta turvapalkki, siirrä se saksivarren keskelle ja käännä se ylös pystyasentoon.

- 6 Laske koria, kunnes turvapalkki lepää tukevasti palkin päällä. Pysyttele etäällä turvapalkista, kun lasket koria.

⚠ WARNING Puristumisvaara. Pidä kätesi etäällä turvapalkista, kun lasket koria.

- 7 Tarkasta alustan keskiosa ja sakset palaneiden, hankautuneiden ja puristuneiden kaapeleiden varalta.
- 8 Tarkasta seuraavat alueet palaneiden, hankautuneiden, syöpyneiden, puristuneiden ja irtonaisten johtojen varalta:
 - Saksivarret
 - Korin ohjauslaitteiston ohjausyksikkö (ECU)
 - Korin virransyöttöjohdot
- 9 Tarkasta seuraavat alueet liiallisen sähköä eristävän rasvan varalta:
 - Ohjausyksikön (ECU) ja korin ohjauslaitteiston väli
 - Kaikki johdinsarjan liittimet, tasoanturi
- 10 Nosta kori ja palauta turvapalkki ala-asentoon.
- 11 Laske kori ala-asentoon ja sammuta kone.

Kunnossapito

B-3

Tarkasta renkaat ja pyörät (myös lukkomutterin kiristysmomentti)



DINGLI vaatii, että tämä toimenpide suoritetaan 250 tunnin välein tai neljännesvuosittain sen mukaan, kumpi ehto täyttyy ensin.

Renkaiden ja pyörien hyvässä kunnossa pitäminen on olennaisen tärkeää turvallisen käytön ja hyvän suorituskyvyn kannalta. Renkaan tai pyörän pettäminen voi johtaa koneen kaatumiseen. Myös osia voi vaurioitua, jos ongelmia ei havaita ja korjata ajoissa.

- 1 Tarkasta renkaan kulutuspinna ja sivut viiltojen, halkeamien, reikien ja epätavanomaisen kulumisen varalta.
- 2 Tarkasta kukin pyörä vaurioiden, vääntymien ja halkeamien varalta.
- 3 Varmista, että kaikkien lukkomutterien kiristysmomentit ovat asianmukaiset.

Malli	JCPT0607DCH	JCPT0608DCH JCPT0708DCH
Lukkomutterin kiristysmomentti, kuiva	226Nm	226 Nm
Lukkomutterin kiristysmomentti, voideltu	170Nm	170 Nm

B-4

Hätäpysäytyksen testaus

DINGLI vaatii, että tämä toimenpide suoritetaan 250 tunnin välein tai neljännesvuosittain sen mukaan, kumpi ehto täyttyy ensin.

Moitteettomasti toimiva hätäpysäytys on olennaisen tärkeää koneen turvallisen käytön kannalta. Virheellisesti toimiva punainen hätäpysäytyspainike ei katkaise virtaa ja estä kaikkia koneen toimintoja, jolloin aiheutuu vaaratilanne.

Turvaominaisuutena alustan ohjauslaitteiston valitseminen ja käyttäminen ohittaa korin ohjauslaitteiston, punaista hätäpysäytyspainiketta lukuun ottamatta.

- 1 Vedä punainen hätäpysäytyspainike päällä -asentoon sekä maassa että korissa olevissa ohjaimissa.
- 2 Paina maaohjaimen punainen hätäpysäytyspainike sisään eli pois päältä -asentoon.
- ☉ Tulos: Minkään koneen toiminnon ei pitäisi toimia.
- 3 Käännä avainkytkin korin ohjauslaitteiston asentoon ja vedä punainen hätäpysäytyspainike päällä -asentoon sekä maaohjaimessa että korin ohjaimessa.
- 4 Paina korin ohjaimen punainen hätäpysäytyspainike sisään eli pois päältä -asentoon.
- ☉ Tulos: Minkään koneen toiminnon ei pitäisi toimia.

Huomautus: maaohjauksessa oleva punainen hätäpysäytyspainike pysäyttää koneen kaikki toiminnot, vaikka avainkytkin olisikin käännetty koriohjaukseen

Kunnossapito

B-5

Avainkytkimen testaus

DINGLI vaatii, että tämä toimenpide suoritetaan 250 tunnin välein tai neljännesvuosittain sen mukaan, kumpi ehto täyttyy ensin.

Avainkytkimen asianmukainen toiminta on olennaisen tärkeää koneen turvallisen käytön kannalta. Koneetta voidaan käyttää maasta tai korin ohjauksista ja yhden tai toisen aktivointi saadaan avainkytkimellä. Jos avainkytkin jättää valitun ohjauspaneelin aktivoimatta, tuloksena voi olla vaarallinen käyttötilanne.

Suorita tämä menettely maan tasolla korin ohjaimilla. Älä seiso korissa.

- 1 Vedä punainen hätäpysäytyspainike päällä -asentoon sekä maassa että korissa olevissa ohjauksissa..
 - 2 Käännä avainkytkin korin ohjauslaitteistoasentoon.
 - 3 Tarkista korin nosto-/laskutoiminta maaohjauksella.
- ⊙ Tulos: Koneen toimintojen ei pitäisi toimia.
- 4 Käännä avainkytkin maaohjaus -asentoon.
 - 5 Tarkista koneen toiminnot korin ohjauslaitteistolla.
- ⊙ Tulos: Koneen toimintojen ei pitäisi toimia.
- 6 Käännä avainkytkin pois päältä -asentoon.
- ⊙ Tulos: Minkään toiminnon ei pitäisi toimia.

B-6

Auton äänimerkin kaltainen äänitorvi (jos varusteena)

DINGLI vaatii, että tämä toimenpide suoritetaan 250 tunnin välein tai neljännesvuosittain sen mukaan, kumpi ehto täyttyy ensin.

Torvea käytetään korin ohjauslaitteistolla ja se soi alustassa varoituksena maassa oleville henkilöille. Virheellisesti toimiva torvi estää käyttäjää varoittamasta maassa olevia henkilöitä vaaroista tai vaarallisista olosuhteista.

- 1 Käännä avainkytkin korin ohjauslaitteiston asentoon ja vedä punainen hätäpysäytyspainike päällä -asentoon sekä maaohjaimessa että korin ohjaimessa.
 - 2 Paina torvipainike korin ohjauslaitteistossa alas.
- ⊙ Tulos: Äänimerkin pitäisi kuulua.

B-7**Ajojarrujen testaus**

DINGLI vaatii, että tämä toimenpide suoritetaan 250 tunnin välein tai neljännesvuosittain sen mukaan, kumpi ehto täyttyy ensin.

Jarrujen moitteeton toiminta on olennaisen tärkeää koneen turvallisen käytön kannalta. Ajojarrutoiminnon pitäisi toimia pehmeästi ilman viiveitä, nykimistä ja epätavanomaisia ääniä. Hydraulisesti vapautettavat yksittäisten pyörien jarrut saattavat vaikuttaa siltä, että ne toimivat normaalisti, vaikka ne toimisivat puutteellisesti.

Suorita tämä toimenpide siten, että kone on tukevalla ja tasaisella alustalla, ettei siinä esiinny esteitä, korin laajennusalueesta sisäänvedetyssä asennossa ja kori taitettuna.

- 1 Merkitse maahan testiviiva vertailukohdaksi.
- 2 Käännä avainkytkin korin ohjauslaitteiston asentoon ja vedä punainen hätäpysäytyspainike päällä -asentoon sekä maaohjaimessa että korin ohjaimessa.
- 3 Laske kori alas.
- 4 Paina ajotoiminnon valintapainiketta.
- 5 Valitse koneesta kohta, kuten renkaan kohta, visuaaliseksi vertailukohdaksi, jota käytät, kun testiviiva ylitetään.
- 6 Kiihdytä kone suurimpaan ajonopeuteen ennen testiviivan saavuttamista. Vapauta ohjaussauvan käyttöönottopainike tai ohjaussauva, kun koneessa oleva vertailukohta ylittää testiviivan.

7 Mittaa testiviivan ja koneessa olevan vertailukohdan välinen etäisyys.

- ⊙ Tulos: Kone pysähtyy määritetyn jarrutusmatkan puitteissa. Toimenpiteitä ei tarvita.
- ⊖ Tulos: Kone ei pysähdy määritetyn jarrutusmatkan puitteissa.

Huomautus: jarrujen on kyettävä pitämään kone paikallaan kaikissa kaltevuuksissa, joita kone pääsee kipeämään.

8 Vaihda jarrut ja toista tämä toimenpide vaiheesta yksi alkaen.

Jarrutusmatka, suurin sallittu

Suurin matka pinnoitetulla alustalla	61 cm ± 30 cm
--------------------------------------	---------------

Kunnossapito

B-8

Ajonopeuden testaus – kori alhaalla



DINGLI vaatii, että tämä toimenpide suoritetaan 250 tunnin välein tai neljännesvuosittain sen mukaan, kumpi ehto täyttyy ensin.

Moitteettomat ajotoiminnot ovat olennaisen tärkeitä koneen turvallisen käytön kannalta. Ajotoiminnon pitäisi vastata käyttäjän ohjaukseen nopeasti ja pehmeästi. Ajossa ei myöskään pitäisi tapahtua viiveitä tai nykimistä eikä siitä saisi kuulua epätavallisia ääniä koko suhteellisen ohjauksen nopeusalueella.

Suorita tämä toimenpide siten, että kone on tukevalla ja tasaisella alustalla eikä siinä esiinny esteitä.

- 1 Merkitse lähtö- ja maaliviivat maahan 12,2 m:n päähän toisistaan.
- 2 Käännä avainkytkin korin ohjauslaitteiston asentoon ja vedä punainen hätäpysäytyspainike päällä -asentoon sekä maaohjaimessa että korin ohjaimessa.
- 3 Laske kori alas.
- 4 Paina ajotoiminnon valintapainiketta.
- 5 Valitse koneesta kohta, kuten renkaan kohta, visuaaliseksi vertailukohdaksi, jota käytät, kun lähtö- ja maaliviiva ylitetään.
- 6 Kiihdytä kone suurimpaan ajonopeuteen ennen lähtöviivan saavuttamista. Aloita ajanotto, kun koneesta valittu vertailukohta ylittää lähtöviivan.
- 7 Jatka täyttä nopeutta ja merkitse muistiin se aika, jonka kohdalla kone ylittää maaliviivan. Aika on alle 11 sekuntia.

B-9

Ajonopeuden testaus – kori ylhäällä



DINGLI vaatii, että tämä toimenpide suoritetaan 250 tunnin välein tai neljännesvuosittain sen mukaan, kumpi ehto täyttyy ensin.

Moitteettomat ajotoiminnot ovat olennaisen tärkeitä koneen turvallisen käytön kannalta. Ajotoiminnon pitäisi vastata käyttäjän ohjaukseen nopeasti ja pehmeästi. Ajossa ei myöskään pitäisi tapahtua viiveitä tai nykimistä eikä siitä saisi kuulua epätavallisia ääniä koko suhteellisen ohjauksen nopeusalueella.

Suorita tämä toimenpide siten, että kone on tukevalla ja tasaisella alustalla eikä siinä esiinny esteitä.

- 1 Merkitse lähtö- ja maaliviivat maahan 12,2 m:n päähän toisistaan.
- 2 Käännä avainkytkin korin ohjauslaitteiston asentoon ja vedä punainen hätäpysäytyspainike päällä -asentoon sekä maaohjaimessa että korin ohjaimessa.
- 3 Paina nostotoiminnon valintapainiketta.
- 4 Paina ohjaussauvan käyttöönottopainiketta ja pidä se painettuna.
- 5 Nosta kori noin 1,2 m maanpinnan yläpuolelle.
- 6 Paina ajotoiminnon valintapainiketta.
- 7 Valitse koneesta kohta, kuten renkaan kohta, visuaaliseksi vertailukohdaksi, jota käytät, kun lähtö- ja maaliviiva ylitetään.

Kunnossapito

- 8 Kiihdytä kone suurimpaan ajonopeuteen ennen lähtöviivan saavuttamista. Aloita ajanotto, kun koneesta valittu vertailukohta ylittää lähtöviivan.
- 9 Jatka täyttä nopeutta ja merkitse muistiin se aika, jonka kohdalla kone ylittää maaliviivan. Aika on alle 112 sekuntia (Malli JCPT0608DCH) 74 sekuntia . (Malli JCPT0607DCH ja JCPY0708DCH)

B-10

Hitaan ajonopeuden testi



DINGLI vaatii, että tämä toimenpide suoritetaan 250 tunnin välein tai neljännesvuosittain sen mukaan, kumpi ehto täyttyy ensin.

Moitteettomat ajotoiminnot ovat olennaisen tärkeitä koneen turvallisen käytön kannalta. Ajotoiminnon pitäisi vastata käyttäjän ohjaukseen nopeasti ja pehmeästi. Ajossa ei myöskään pitäisi tapahtua viiveitä tai nykimistä eikä siitä saisi kuulua epätavallisia ääniä koko suhteellisen ohjauksen nopeusalueella.

Suorita tämä toimenpide siten, että kone on tukevalla ja tasaisella alustalla eikä siinä esiinny esteitä.

- 1 Merkitse lähtö- ja maaliviivat maahan 12,2 m:n päähän toisistaan.
- 2 Käännä avainkytkin korin ohjauslaitteiston asentoon ja vedä punainen hätäpysäytyspainike päällä -asentoon sekä maaohjaimessa että korin ohjaimessa.
- 3 Laske kori alas.
- 4 Paina hitaan nopeuden valintapainiketta.
- 5 Valitse koneesta kohta, kuten renkaan kohta, visuaaliseksi vertailukohdaksi, jota käytät, kun lähtö- ja maaliviiva ylitetään.
- 6 Kiihdytä kone suurimpaan ajonopeuteen ennen lähtöviivan saavuttamista. Aloita ajanotto, kun koneesta valittu vertailukohta ylittää lähtöviivan.
- 7 Jatka täyttä nopeutta ja merkitse muistiin se aika, jonka kohdalla kone ylittää maaliviivan. Aika on alle 22 sekuntia.

Kunnossapito

B-11

Hydrauliöljyn analyysi



DINGLI vaatii, että tämä toimenpide suoritetaan 250 tunnin välein tai neljännesvuosittain sen mukaan, kumpi ehto täyttyy ensin.

Hydrauliöljyn vaihtaminen tai testaaminen on olennaisen tärkeää koneen hyvän suorituskyvyn ja käyttöiän kannalta. Likainen öljy voi johtaa koneen suorituskyvyn merkittävään heikkenemiseen. Tällaisessa tapauksessa käytön jatkaminen voi johtaa osien vaurioitumiseen. Erittäin likaiset olosuhteet saattavat vaatia öljynvaihtovälin lyhentämistä.

Ennen vaihtamista hydrauliöljy voidaan testata öljynjakolaitteella tiettyjen likaisuusasteiden varalta sen varmistamiseksi, että öljynvaihto on tarpeen.

Jos hydrauliöljyä ei vaihdeta kahden vuoden välein suoritettavan tarkastuksen yhteydessä, testaa se neljännesvuosittain. Vaihda öljy, kun se ei enää läpäise testiä. Katso E-1 Hydrauliöljyn testaus tai vaihto.

B-12

Hydraulisäiliön korkin tuuletusjärjestelmän tarkastus



DINGLI vaatii, että tämä toimenpide suoritetaan 250 tunnin välein sen mukaan, kumpi ehto täyttyy ensin. Suorita tämä toimenpide useammin pölyisissä olosuhteissa.

Vapaasti hengittävä hydraulisäiliön korkki on oleellinen koneen hyvälle suorituskyvyllä ja käyttöiälle. Likainen ja tukkeutunut korkki voi aiheuttaa koneen heikon suorituskyvyn. Erittäin likaiset olosuhteet saattavat vaatia korkin tiheämmin suoritettava tarkastusta.

- 1 Poista huohotinkorkki hydraulisäiliöistä.
- 2 Tarkista asianmukainen tuuletus.
- ☉ Tulos: Ilma kulkee huohotinkorkin läpi.
- ☐ Tulos: Jos ilma ei kulje korkin läpi, puhdista tai vaihda korkki. Siirry vaiheeseen kolme.

Huomautus: Kun positiivista säiliön korkin ilmaamista tarkistetaan, ilman pitää päästä kulkemaan vapaasti korkin läpi.

- 3 Pese huolella korkin tuuletusjärjestelmä huolellisesti käyttäen mietoa liuotinta. Kuivaa matalapaineisella paineilmalla. Toista vaihe kaksi.
- 4 Asenna huohotinkorkki hydraulisäiliöön .

B-13**Moduulialustan liukuosien tarkastus**

DINGLI vaatii, että tämä toimenpide suoritetaan 250 tunnin välein tai neljännesvuosittain sen mukaan, kumpi ehto täytyy ensin.

Moduulialustan liukuosien säilyttäminen hyvässä kunnossa on oleellista hyvälle suorituskyvyille ja käyttöiälle. Jos kuluneita liukuosia ei havaita, moduulialustat voivat avautua odottamattomasti luomalla vaarallisen käyttöolosuhteen.

- 1 Tarkista moduulialustan liukuosa ja vastaavat osat kulumisen varalta. Kiristä löystyneet kiinnikkeet.
- 2 Voitele jokainen moduulialustan liukuosa. Levitä muutama pisara kevyttä öljyä jokaiselle liukukappaleelle ja pyörivän mekanismin palloon.

Kunnossapito

Tarkistuslistan C toimenpiteet

C-1

Korin ylikuormajärjestelmän testaus (jos varusteena)



DINGLI vaatii, että tämä toimenpide suoritetaan 500 tunnin välein tai puolivuositain sen mukaan, kumpi ehto täyttyy ensin, TAI kun kone ei enää nosta sen enimmäiskuormaa.

Korin ylikuormajärjestelmän säännöllinen testaus on olennaisen tärkeää koneen turvallisen käytön kannalta. Puutteellisen ylikuormajärjestelmän käytön jatkaminen voi johtaa siihen, ettei järjestelmä havaitse ylikuormitettua koria. Tällöin koneen vakaus voi vaarantua ja kone kaatua.

⚠ WARNING Suorita tämä toimenpide siten, että kone on tukevalla ja tasaisella alustalla.

Huomautus: suorita testi maan tasolla korin ohjaimella. Älä seiso korissa.

- 1 Käännä avainkytkin korin ohjauslaitteistoasentoon. Vedä koriohjauksen ja maaohjauksen punainen hätäpysäytyspainike ulos päälle -asentoon.
 - 2 Määritä korin enimmäiskantokyky.
 - 3 Aseta painoltaan korin enimmäiskantokykyä vastaava testipaino soveltuvilla nostovälineillä keskelle koria.
- ⊙ Tulos: Korin ohjauslaitteiston ylikuormavaroituksen ei pitäisi kuulua, jolloin tilanne on normaali.

- ⊘ Tulos: Korin ohjauslaitteiston ylikuormavaroitusta kuuluu. Kalibroi korin ylikuormajärjestelmä.
- 4 Lisää koriin toinen paino, joka painaa enintään 20 % korin enimmäiskantokyvystä.
- ⊙ Tulos: Korin ohjauslaitteiston ylikuormavaroitusta kuuluu, jolloin tilanne on normaali.
- ⊘ Tulos: Korin ohjauslaitteiston ylikuormavaroitusta ei kuulu. Kalibroi korin ylikuormajärjestelmä.
- 5 Tarkista koneen kaikki toiminnot korin ohjauslaitteistolla.
- ⊙ Tulos: Kaikkien korin ohjaustoimintojen pitäisi toimia.
- 6 Käännä avainkytkin maaohjausasentoon
 - 7 Tarkista koneen kaikki toiminnot maaohjaimilla.
- ⊙ Tulos: Minkään maaohjaustoiminnon ei pitäisi toimia.
- 8 Nosta testipaino soveltuvilla nostovälineillä pois korista.
- ⊙ Tulos: Korin ohjauslaitteiston ylikuormavaroituksen ei pitäisi kuulua, jolloin tilanne on normaali.
- ⊘ Tulos: Korin ohjauslaitteiston ylikuormavaroitusta kuuluu. Kalibroi korin ylikuormajärjestelmä.

Kunnossapito

- 9 Tarkista koneen kaikki toiminnot maaohjauslaitteistolla.
- ⊙ Tulos: Kaikkien maaohjaustoimintojen pitäisi toimia.
- 10 Käännä avainkytkin korin ohjauslaitteisto-asentoon.
- 11 Tarkista koneen kaikki toiminnot korin ohjauslaitteistolla.
- ⊙ Tulos: Kaikkien korin ohjaustoimintojen pitäisi toimia.

C-2

Hydraulisäilön huohotinkorkin vaihto



DINGLI vaatii, että tämä toimenpide suoritetaan 500 tunnin välein tai puolivuositain sen mukaan, kumpi ehto täyttyy ensin.

Hydraulisäiliö on tyypiltään tuuletettu säiliö. Huohotuskorkissa on sisäinen suodatin, joka voi tukkeutua tai vahingoittua ajan myötä. Jos huohotuskorkki on rikki tai se on asennettu väärin, epäpuhtauksia voi mennä hydraulijärjestelmään, joka voi aiheuttaa vahinkoja osassa. Erittäin likaiset olosuhteet saattavat vaatia korkin tiheämmin suoritettava tarkastusta.

- 1 Irrota ja poista hydraulisäilön huohotinkorkki.
- 2 Asenna uusi korkki säiliöön.

Kunnossapito

Tarkistuslistan D toimenpiteet

D-1

Saksivarsien kulutustyyneiden tarkastus

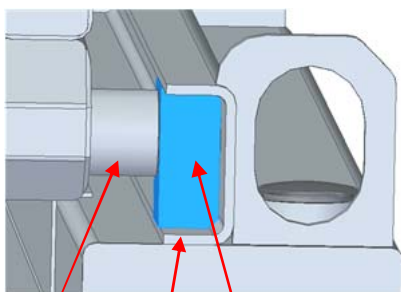


DINGLI vaatii, että tämä toimenpide suoritetaan 1 000 tunnin välein tai vuosittain sen mukaan, kumpi ehto täyttyy ensin.

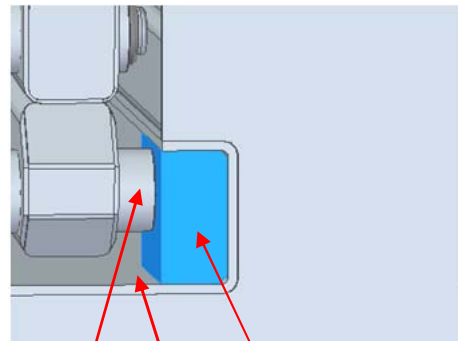
Saksien kulutustyyneiden kunnan ylläpito on oleellista koneen turvalliselle toiminnalle. Loppuun kuluneiden kulutustyyneiden käytön jatkaminen voi johtaa osien vaurioitumiseen ja vaarallisiin käyttöolosuhteisiin.

Suorita tämä toimenpide kori laskettuna.

- 1 Mittaa etäisyys varren numero yksi ristiputken ja rungon tason välillä koneen vasemmalla puolella ohjauspäässä.



b c a
JCPT0607DCH



b c a

JCPT0608DCH and JCPT0708DCH

- a kulutustyynty
- b varren ristiputki
- c rungon taso

- ⊙ Tulos: Mitta on 27 mm (JCPT0607DCH), 22 mm (JCPT0608DCH ja JCPT0708DCH) tai enemmän. Siirry vaiheeseen kaksi.
 - ⊘ Tulos: Mitta on alle 27 mm (JCPT0607DCH), 22 mm (JCPT0608DCH ja JCPT0708DCH) tai enemmän. Vaihda molemmat kulutustyynty.
- 2 Mittaa etäisyys varren numero yksi ristiputken ja rungon tason välillä koneen oikealla puolella ohjauspäässä.
 - ⊙ Tulos: Mitta on 27 mm (JCPT0607DCH), 22 mm (JCPT0608DCH ja JCPT0708DCH) tai enemmän. Siirry vaiheeseen kolme.
 - ⊘ Tulos: Mitta on alle 27 mm (JCPT0607DCH), 22 mm (JCPT0608DCH ja JCPT0708DCH) tai enemmän. Vaihda molemmat kulutustyynty.
- 3 Levitä ohut kerros kuivaa kalvovoiteluainetta sille rungon alueelle, johon saksen varren kulutustyynty koskettavat.

Tarkistuslistan E toimenpiteet

E-1

Hydrauliöljyn testaus tai vaihto



DINGLI vaatii, että tämä toimenpide suoritetaan 2 000 tunnin tai kahden vuoden välein sen mukaan, kumpi ehto täyttyy ensin.

Hydrauliöljyn vaihtaminen tai testaaminen on olennaisen tärkeää koneen hyvän suorituskyvyn ja käyttöiän kannalta. Likainen öljy voi johtaa koneen suorituskyvyn merkittävään heikkenemiseen. Tällaisessa tapauksessa käytön jatkaminen voi johtaa osien vaurioitumiseen. Erittäin likaiset olosuhteet saattavat vaatia öljynvaihtovälin lyhentämistä.

Ennen vaihtamista hydrauliöljy voidaan testata öljynjakolaitteella tiettyjen likaisuusasteiden varalta sen varmistamiseksi, että öljynvaihto on tarpeen.

Jos hydrauliöljyä ei vaihdeta kahden vuoden välein suoritettavan tarkastuksen yhteydessä, testaa se neljännesvuosittain. Vaihda öljy, kun se ei enää läpäise testiä.

Huomautus: suorita tämä toimenpide kori laskettuna.

- 1 Liu'uta alusta ulos.
- 2 Irrota akku koneesta.

⚠ WARNING Sähköiskun / palovamman vaara. Jännitteellisten virtapiirien koskettaminen voi johtaa kuolemaan tai vakaviin vammoihin. Riisu kaikki sormukset, kellot ja muut korut.

- 3 Merkitse ja irrota hydraulipumpun tuloletku ja irrota linja pumpusta. Tuki pumpun liitin.

- 4 Merkitse ja irrota sähköjohdot moottorista.
- 5 Löysää ruuvia ja irrota hydrauliyksikkö telineestä.
- 6 Ota öljyn tyhjennystulppa pois pohjasta.
- 7 Valuta öljy sopivaan astiaan.
- 8 Löysää ja irrota ruuvit ja erota säiliö pumpun rungosta.

⚠ WARNING Ruumiinvammojen vaara. Suihkuava hydrauliöljy voi läpäistä ihon ja polttaa sitä. Löysää hydrauliliitäntöjä erittäin hitaasti, jotta öljynpaine pääsee purkautumaan vaiheittain. Älä päästä öljyä roiskumaan tai suihkuamaan.

- 9 Poista mahdollisesti läikkynyt öljy. Huolehdi käytetyn öljyn hävittämisestä asianmukaisesti.
- 10 Puhdista hydraulisäiliön sisus miedolla liuottimella. Anna säiliön kuivua kokonaan.
- 11 Asenna uusi suodatin säiliöön.
- 12 Asenna hydraulisäiliö ja asenna ja kiristä hydraulisäiliön kiinnikkeet. Kiristysmomentin tiedot.

Kiristysmomentin tiedot

Hydraulisäiliön kiinnikkeet, kuiva	4 Nm
Hydraulisäiliön tyhjennystulppa, voideltu	2,9 Nm

- 13 Asenna hydraulinen tehoyksikkö telineelle.
- 14 Asenna liittimet ja hydrauliset letkut hydrauliseen tehoyksikköön ja kiristä.

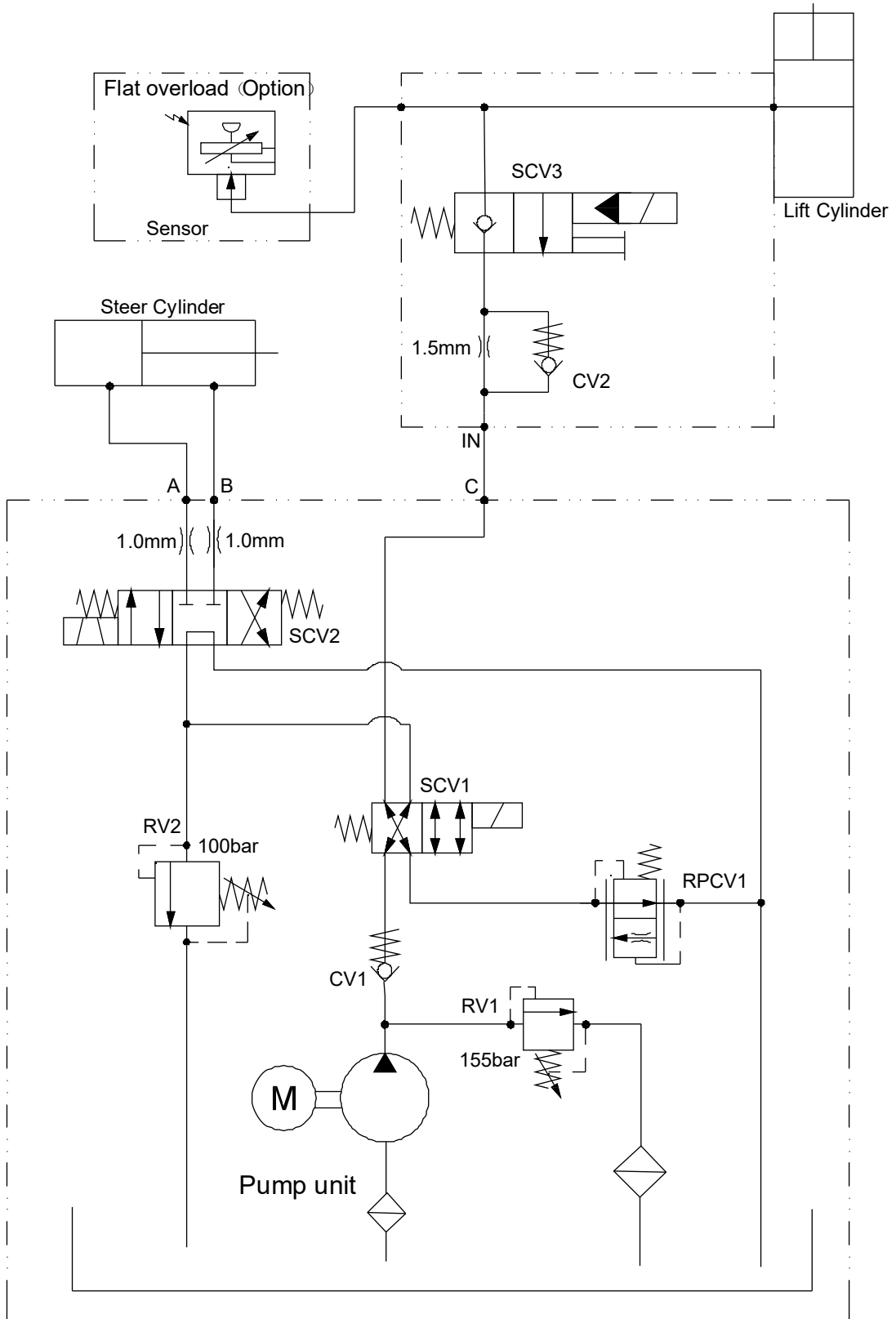
Kunnossapito

- 15 Asenna sähköjohdot pumpun moottoriin.
- 16 Täytä säiliö hydraulijäljyllä, kunnes säiliö on täynnä nestettä. Älä täytä liikaa.
- 17 Aktivoi pumppu hydraulijärjestelmän täyttämiseksi öljyllä ja poistaaksesi ilman järjestelmästä.

⚠ WARNING Osan vaurioitumisen vaara.

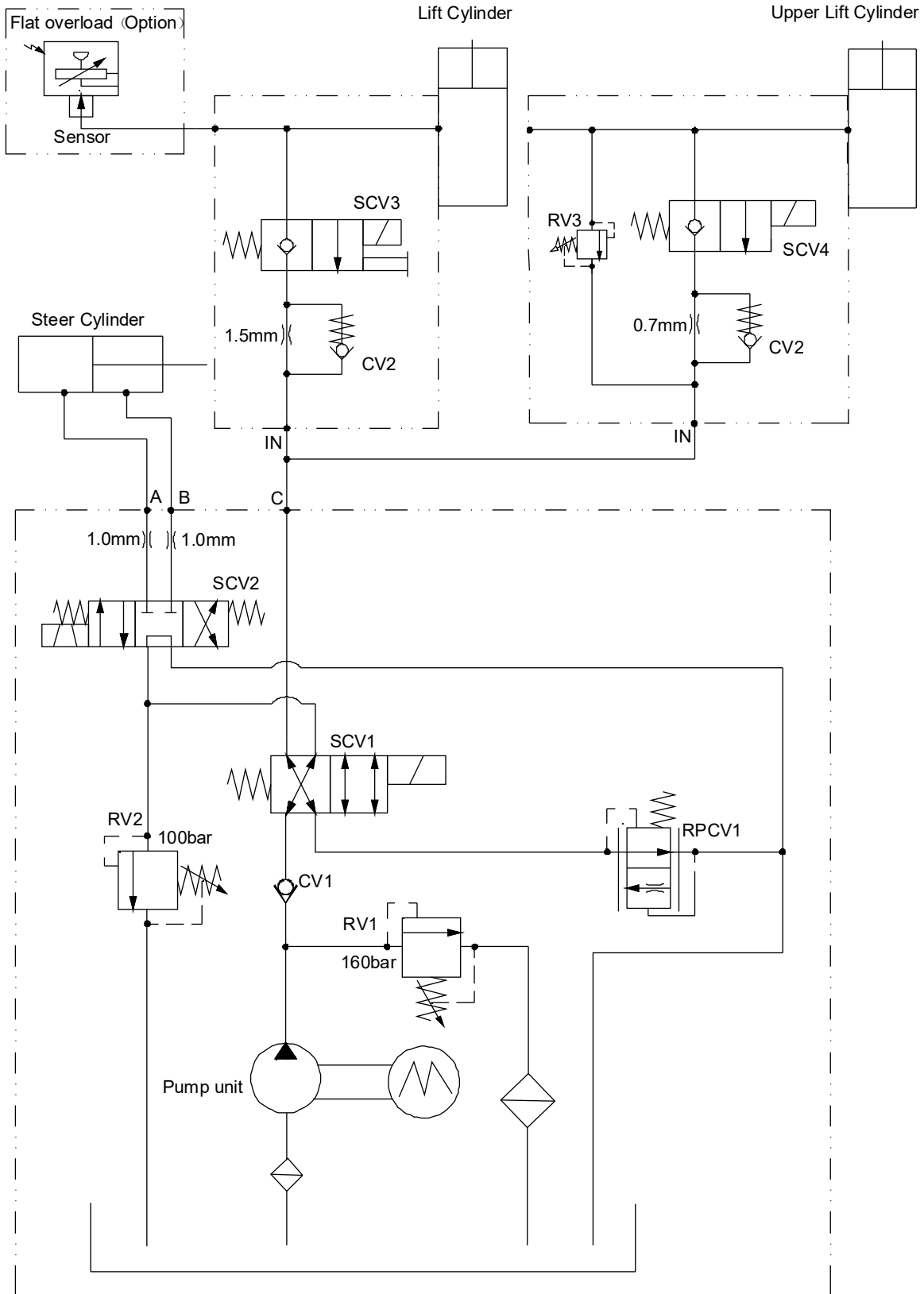
Pumppu voi vaurioitua, jos sitä käytetään ilman öljyä. Varo, ettet tyhjennä hydraulisäiliötä hydraulijärjestelmän täytön yhteydessä. Älä päästä pumppua kavitoimaan.

Hydraulikaavio (JCPT0608DCH)

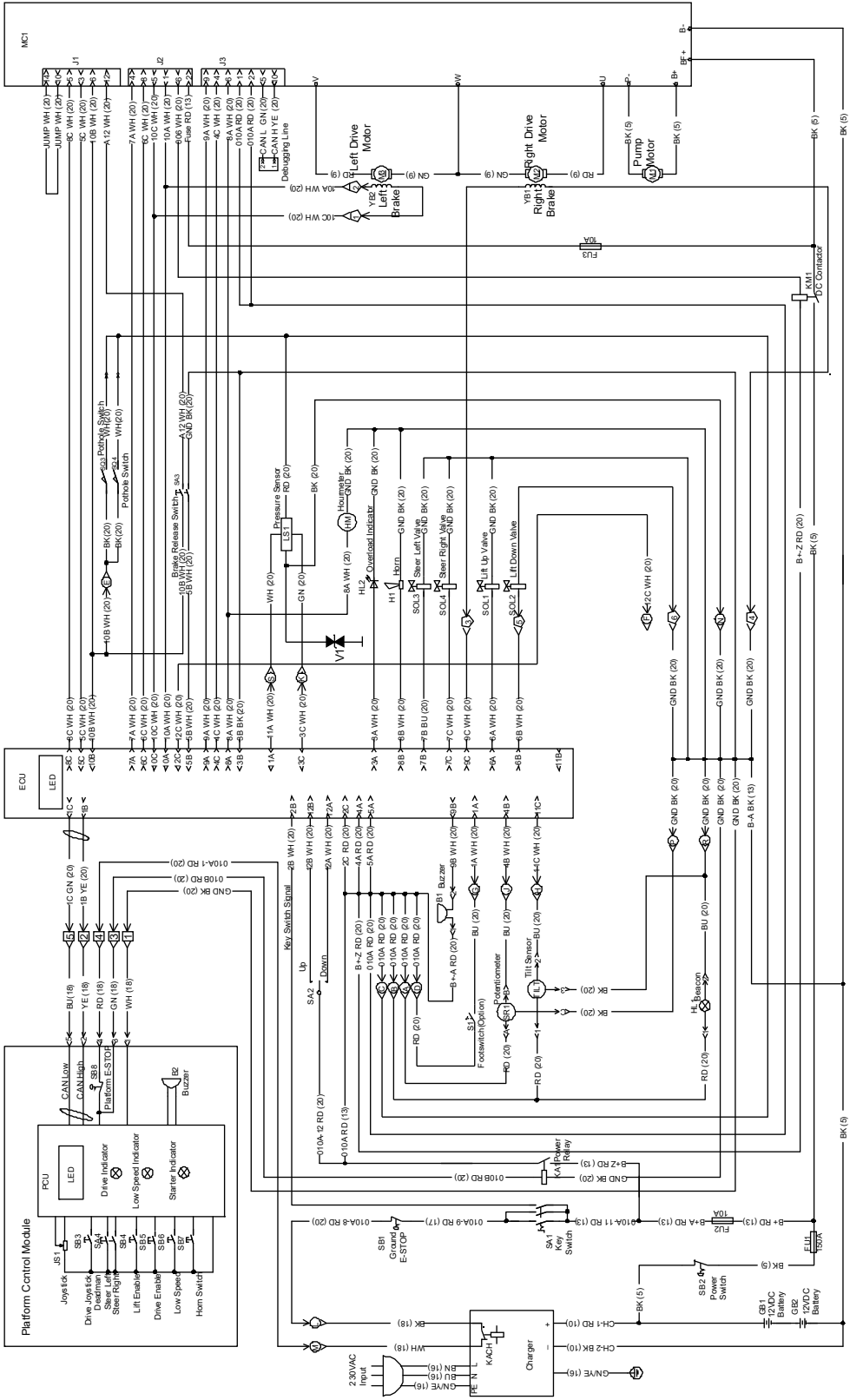


Kaaviot

Hydraulikaavio (JCPT0708DCH)

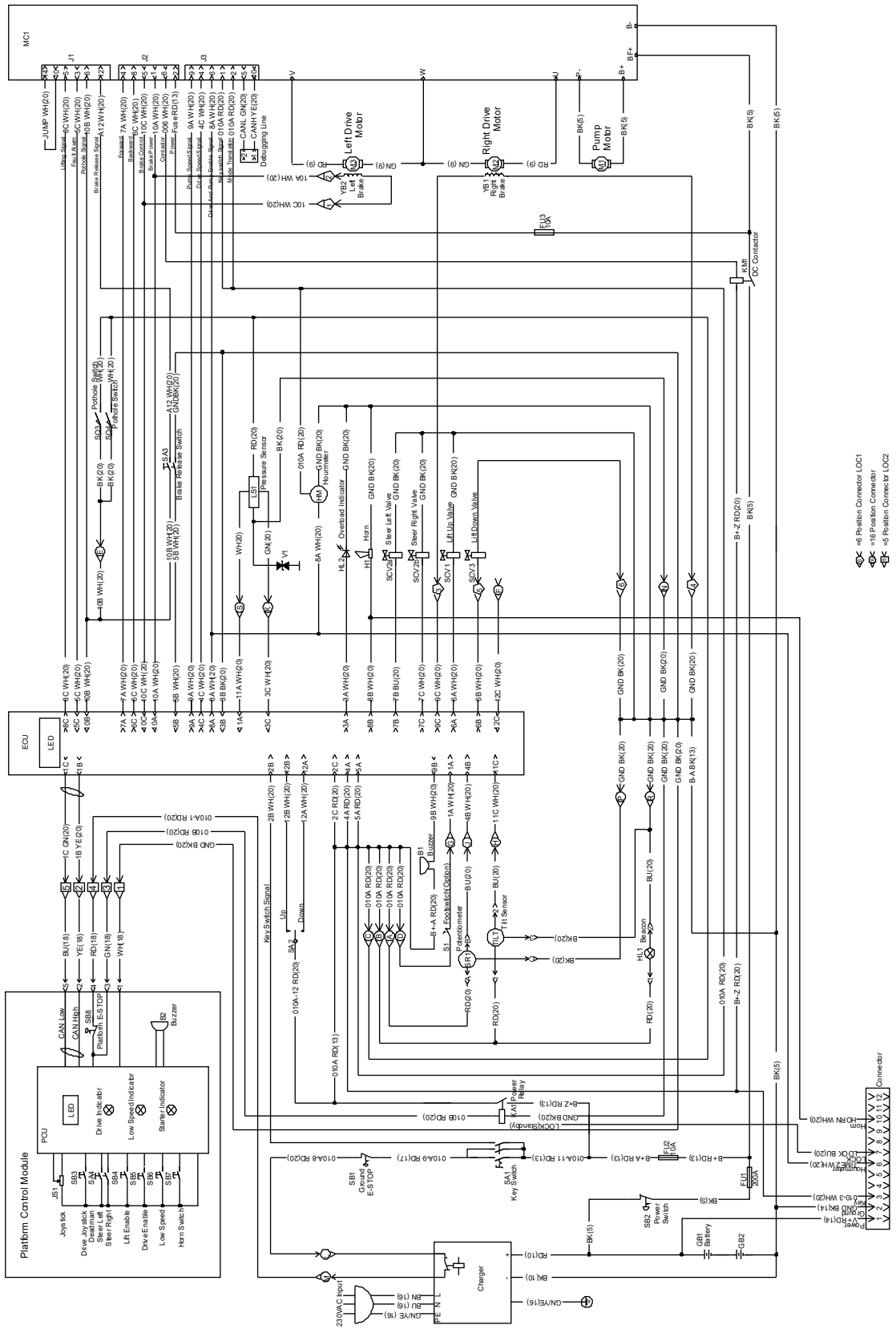


Sähkökaavio -JCPT0607DCH

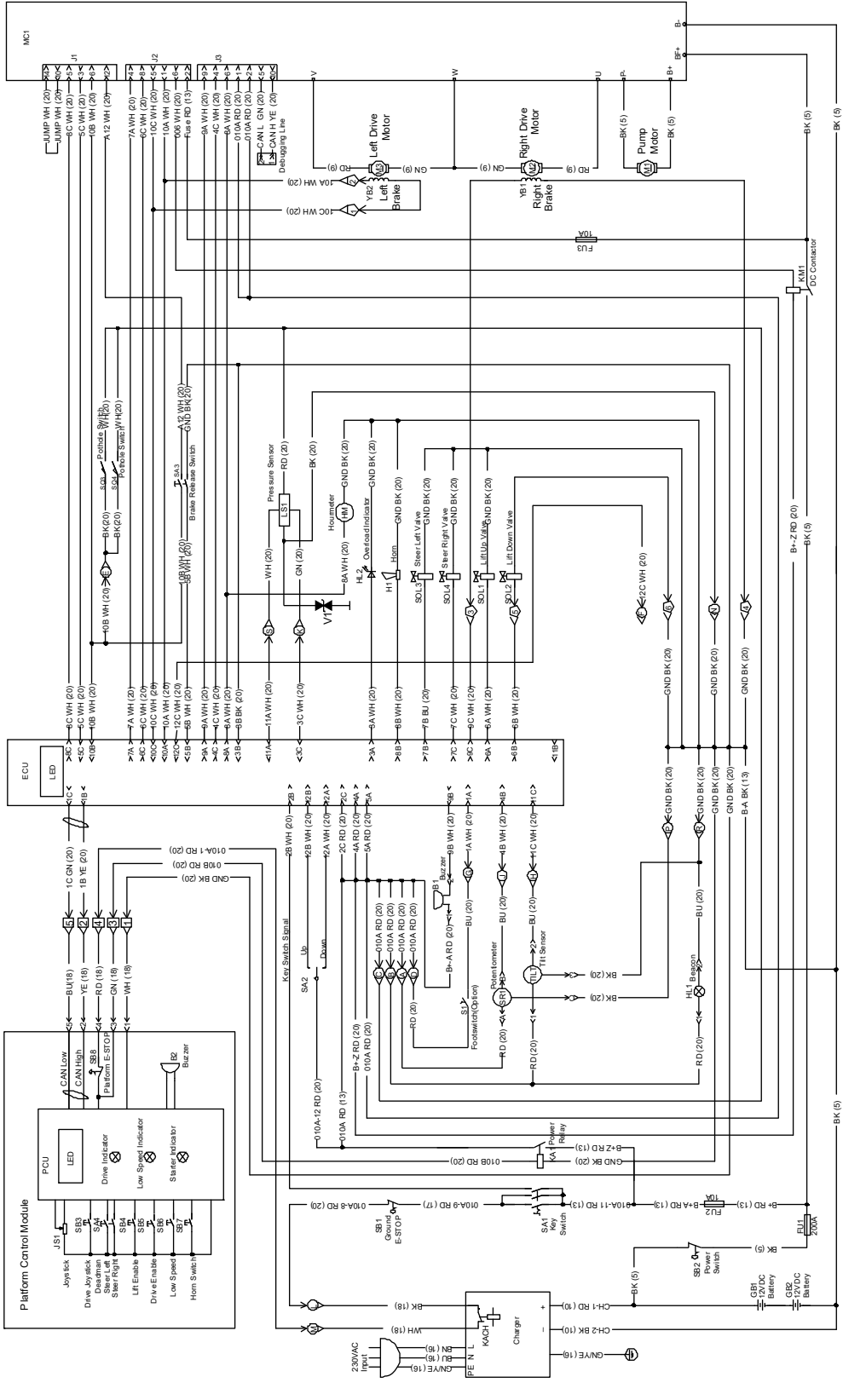


Kaaviot

Sähkökaavio -JCPT0608DCH



Sähkökaavio - JCPT0708DCH



Zhejiang Dingli Machinery Co., Ltd.

No.188 Qihang Road. Deqing Zhejiang P.R.

Kiina 313219

Puh: +86-572-8681688

Puh: +86-572-8681690

Verkkosivusto: www.cndingli.com

Sähköposti: market@cndingli.com

DINGLI